

Tjänsteutlåtande  
Kultur- och fritidsförvaltningen

Till: Kultur- och fritidsnämnden

Datum: 2020-12-01  
Diarienummer: KFN15 2020/0124

## Konstprogram för multihallen

### Sammanfattning

Konstprogrammet fungerar som ett levande arbetsdokument under planering och byggnation av Multihallen och är en utredning av konstens förutsättningar och möjligheter. Syftet med konstprogrammet är att garantera professionalitet och kvalitet samt ligga till grund för upprättande av en uppdragsbeskrivning inför upphandling av konstnär.

### Beslutsförslag

#### **Kultur- och fritidsnämnden beslutar att**

1. Anta konstprogram för multihallen.
2. Ärendet justeras omedelbart

### Bakgrund

Den 15 juni 2020 KS § 7:6 (bilaga 1) togs beslut i Kommunfullmäktiga om att genomföra byggnation av Multihallen och att avsätta medel för konst. Investeringssumman för projektet är 430 Mkr varav 1 400 000 sek avsätts för en konstnärlig gestaltning. Upphandling av konst är planerat till kvartal 1 2020 i enlighet med konstprogrammet och konsten beräknas vara på plats sommaren 2022 då Multihallen öppnar för allmänheten. Österåkers kommun reviderade riktlinjer för konst fastställer att det konstprogram som ligger till grund för inköp av fast konst ska beslutas av kultur- och fritidsnämnd.

### Förvaltningens slutsatser

Konstprogram för konst till multihallen har skapats i samverkan med arbetsgruppen/samrådsgrupp kring konst som bildats av projektledare på Armada, biblioteks- och kulturchef, kultursekreterare, extern konstkonsult och lokalförsörjningsstrateg. Konstkommittén har deltagit i möten kring konstprogrammets utformning. Framtagande av konstprogram följer därmed riktlinjer för konst i Österåker.

## Bilagor

1. Konstprogram för multihallen
2. Riktlinjer för konst



Katarina Freme

Förvaltningschef kultur- och fritid



Maria Söderlund

Kultursekreterare

Expedieras

# KONSTPROGRAM

## Multihallen



Armada  
Österåkers kommun

## DEL 1: INLEDNING

### Om konstprogrammet

Konstprogrammet fungerar som ett levande arbetsdokument under planering och byggnation av Multihallen och är en utredning av konstens förutsättningar och möjligheter. Syftet med konstprogrammet är att garantera professionalitet och kvalitet samt ligga till grund för upprättande av en uppdragsbeskrivning inför upphandling av konstnär. Målet med konstprogrammet är att synliggöra och kommunicera Österåkers kommuns konstsatsningar, både innehållsmässigt och ekonomiskt, samt skapa en samsyn mellan projektets olika parter samt ligga till grund för ett uppdrag till konstnärer.

### Bakgrund

Den 15 juni 2020 togs beslut i Kommunfullmäktiga om att genomföra byggnation av multihallen. Genomförande påbörjas under kvartal 2 2020 och Multihallen beräknas öppna för allmänheten augusti 2022. Den totala investeringssumman för projektet är 430 Mkr varav 1 400 000 sek avsätts för en konstnärlig gestaltning.

### Om projektet

Multihallen kommer att innehålla sex hallar, varav två fullstora på sammanlagt omkring 13 000 kvadratmeter med plats för ca 2 300 personer. Här kan idrottare utöva bland annat basket, bordtennis, boule, friidrott, gymnastik, gym, klättring, innebandy och trampolin. Men det kommer även finnas plats att umgås, Multihallen får ett eget kafé, sociala ytor och mötesrum dit det går att bjuda in till olika aktiviteter dagar, kvällar och helger. Målet är att Multihallen ska bli en plats för alla, det ska gå att se på idrott, utöva idrott, läsa läxor före träning eller ordna mässor mm. Flera skolor kommer ha tillgång att använda hallen under dagtid, vilket möjliggör för att fler unga kan testa på idrotter och aktiviteter.

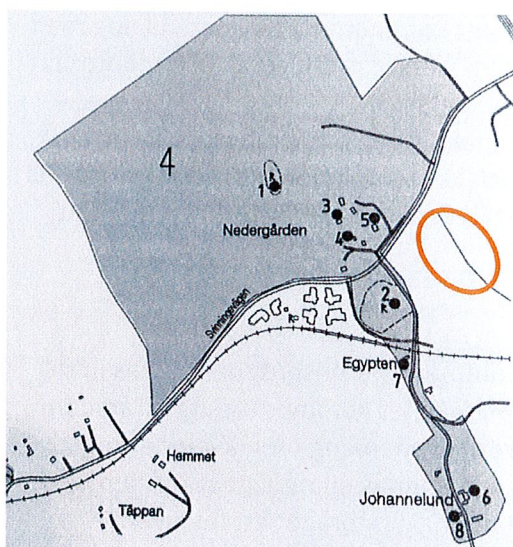
*Multihallen är inte bara en jättesatsning på idrotten och föreningslivet i Österåker. Det är också en viktig satsning inom ramen för målet att bli länets bästa skola. Rörelse och motion bidrar till bättre skolresultat. Michaela Fletcher (M), Kommunstyrelsens ordförande (ur sportochfritidnyheter.se den 22 september 2020)*

Multihallen ligger lättåtkomligt både med buss, Roslagsbana och cykel. Placeringen är vid korsningen mellan Svinninge och Näsvägen.



## Historik om platsen

Platsen där Multihallen uppförs består idag av outnyttjad jordbruksmark och ligger på gammal sjöbotten där bergsgrunden utgörs av sur intrusiv bergart och jorden består av lera. Invid Multihallen på andra sidan om Svinningevägen finns kända fornlämningar, se bild nedan. Fornlämningarna utgör den bäst bevarade bybildningen på fastlandet i Österåkers kommun som innefattar en gammal by bestående av tre gårdar med flera välbevarade timrade byggnader. Bebyggelsen ligger väl synlig på en höjd med utsikt över tillhörande åkermark, vilken är betydelsefull för upplevelsen av en bevarad jordbruksby. Söder om Svinningevägen ligger en av byns gravkullar med cirka 50 st gravanläggningar av yngre järnålderskaraktär.



TV Plats där Multihallen ska uppföras samt utpekad värdefull kulturhistorisk miljö ur *Roslagen - Kulturhistoriska miljöer i Österåker*. TH Platsen som den såg ut innan bebyggelse.

## Omgivande bebyggelse

Kring platsen där Multihallen ska uppföras ligger bland annat Skärgårdsgymnasiet, en bilhandel samt en brandstation. Området karaktäriseras av en låg bebyggelse med en bred spridning av olika typer av verksamheter.

## DEL 2: KONSTEN

### Varför konst

Kommunens konstinköp syftar till att stimulera ett konstilläsningsintresse och en konstupplevelse och att i vissa sammanhang fungera som pedagogiskt hjälpmedel. Den offentliga konstens förmåga att spegla samtiden genom olika uttryck och konstinriktningar ska vara vägledande. Konstens förmåga att ställa frågor, utmana, ge estetiska upplevelser och möjlighet till reflektion, ska tillvaratas. Konst

skapar karaktär, identitet och orienterbarhet för en plats, är en viktig del av kommunens stadsplanering och är en del av de globala målen: hållbara städer och samhällen.

I enlighet med uppdaterad Konstpolicy och Riktlinjer för konst, ska konsten integreras i kommunens sociala hållbarhetsarbete genom att bidra till platsens identitet och till att utforma allmänna platser med hög kvalitet, samt genom att ge förutsättningar för upplevelser av att höra hemma och vara delaktig. Konst skapar förutsättningar för ett starkt civilsamhälle, trygga allmänna platser, orienterbarhet och platstillhörighet.

## **Nyckelord**

Rörelseglädje, Fysisk och psykisk hälsa, mötesplats, en plats för alla.

## **Konstens förutsättningar**

Det finns möjlighet för en konstnär/konstnärsteam att fokusera på en av de planerade ytorna för konst alternativt att ta sig an dem båda. Arbetet kommer att ske i nära dialog med konstkonsult och byggprojektet för att säkerställa att konstverket produceras och monteras i enlighet med krav på säkerhet och ur ett förvaltningsperspektiv.

Målet med Multihallen är att skapa en plats där alla känner sig välkomna oberoende av fysik, ålder, kön, etnicitet mm. En plats för aktivitet, möten och kontemplation. Konsten kan här bli en del av områdets identitet och uppmuntra besökare till rörelse, både fysiskt och mentalt, en plats för eftertanke och samtal.

## **Dialogarbete**

För att skapa en ny plats dit alla känner sig välkomna kommer referensgrupper bjudas in till dialog inför upphandling av en konstnär/konstnärsteam. Arbetet kommer att utgå från dem som redan är aktiva inom idrotten, de som besöker idrottsevenemang men även de som bara vill träffa andra, fika, läsa läxor mm. Det kommer även finnas en möjlighet för den konstnär/konstnärsteam som får det konstnärliga gestaltungsopdraget att involvera referensgrupper i arbetet med konstverket.

## **Plats för konstnärlig gestaltning**

### ***Fasad:***

En möjlig placering av ett konstverk är fasaden som vetter emot entrén till området. Det är en väl exponerad yta både för passerande och för de som ska ta sig till Multihallen. Då konsten kommer in relativt sent i processen måste en konstnär förhålla sig till de tekniska förutsättningar som finns för ytan och som beskrivs nedan.

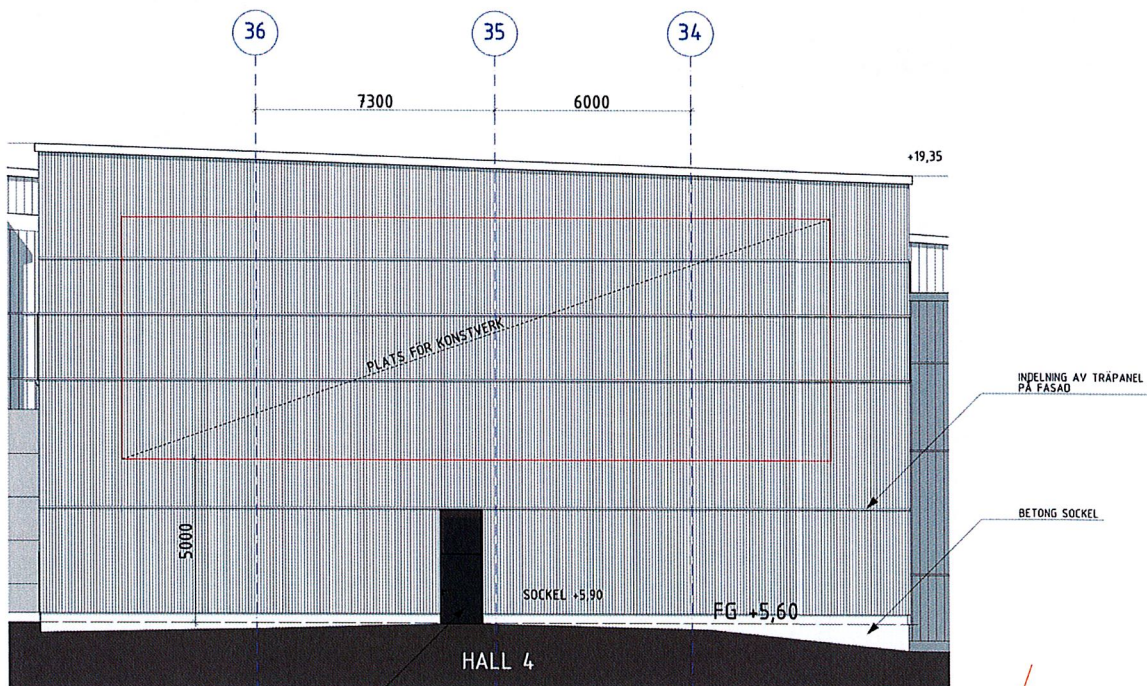
Multihallens fasader är uppbyggda av s.k. sandwichelement med en träbeklädnad utvändigt och en pelar-, balk-konstruktion invändigt. Stående panel indelas horisontellt av mörkgrå plåt RAL 7016/NCS S8000 som rår ca. 50 mm utanför panelen. Panelen är i monteringsögonblicket brunaktig med en yta typ trälasyr men kommer inom några år att succesivt anta en för trä naturlig grånad.

Sandwichelement bär endast sin egen vikt och kan inte användas för infästningar. Föremål typiskt skyltning som skall monteras på fasaden är helt beroende av bärande konstruktioner bakom fasad, här 3 pelare. Infästningspunkter och stålkonsoleer, monteras på bakomliggande pelare och konsoler ut genom fasaden. Placering av infästningspunkter måste följaktligen bestämmas i god tid innan monteringen av sandwichelement påbörjas. Om inte objektet i sig

självt är konstruktivt krävs en sekundär struktur som kan bära konstverket och agera infästning mellan pelarlägen. Konstruktionen kan förlängas förbi sista pelarläget i den mån den bär sina egna laster. Laster bestäms av objektets egenvikt, vikters avstånd till infästningspunkter, konstverkets utsatthet för vindlast och eventuella horisontella ytors tendens till att lagra snö och regnvatten. Lätta material och frånvaron av vindkänsliga ytor ställer mindre krav på infästningar och sekundära bärverk som alltså kan göras smäckrare.

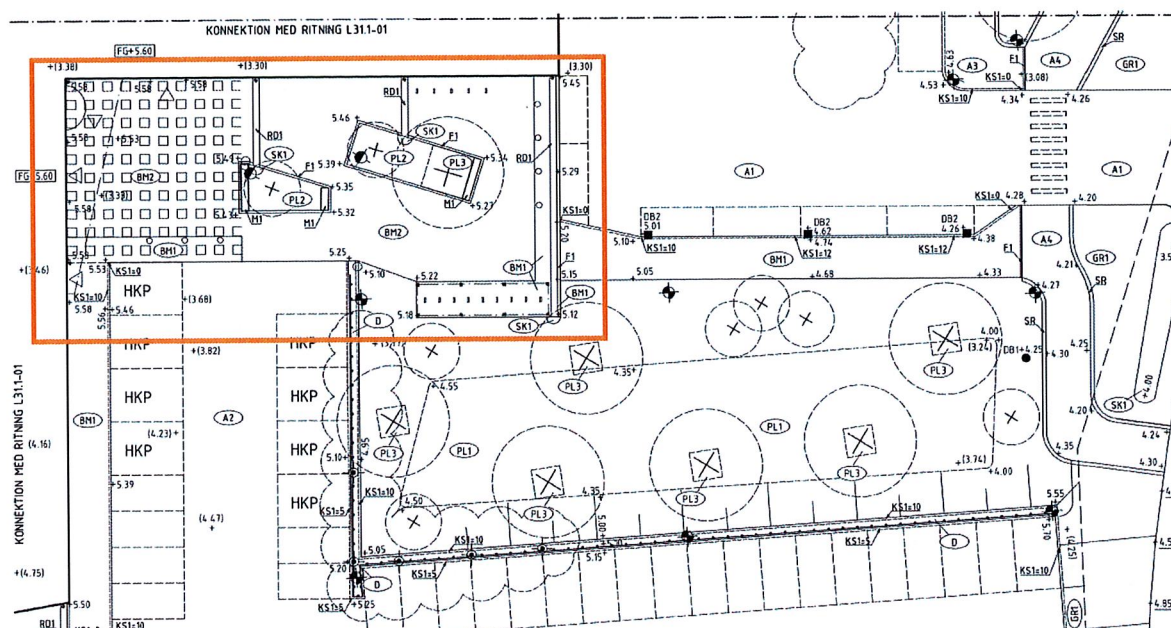
Fasaden bakom och runt objektet måste i någon mån kunna inspekteras och vid behov tillåta åtkomst, underhåll och reparation. Objektet skall kunna i delar eller som helhet demonteras och lyftas ner från fasaden. Åtkomst för inspektion tillgodoses t.ex. genom transparens, öppningar i objektet eller mellanrum mellan fasad och objekt på ca. 600 mm.

Kraft / El kan tillföras genom fasad. Sekundär belysning endera på distans samordnas med utvändiga belysningsstolpar alternativt skyltbelysning på arm monterad direkt på objekt.



## Entréyta:

Invid entréytan finns ytterligare en plats lämpad för en konstnärlig gestaltning. Här finns möjlighet för en konstnär att i samverkan med landskapsarkitekt till exempel utforma ytor avsedda för planteringar. Planteringarna kan även ersättas helt av ett konstverk och markplattor gestaltas med en mönstersättning. Det är dock mycket viktigt att konsten följer regler kring utrymning, tillgänglighet samt tar hänsyn till ett förvaltningsperspektiv.



Ritning över entréområdet

## Inomhus:

### Flytt av konstverk

Det finns möjlighet att uppföra befintliga konstverk inomhus, verk som letar en ny placering inom kommunen. En möjlig idé är även att involvera kommuninvånarna i att dela bilder tagna i kommunen med förslagsvis "aktivitet" som ledord, både stillbilder och rörligt material som kan visas på Multihallen.

### Estimerad tidsplan

Konstprogram september-november 2020



Beslut om konstprogram december 2020  
Upphandling av konstnär: januari-februari 2021  
Skissperiod: mars – maj 2021  
Produktion: juni 2021 – juni 2022

## **Budget**

Anbud: 3 st á 10 000 sek sammanlagt 30 000 sek  
Skissuppdrag: 1 st 50 000 sek  
Projektering: 100 000 sek  
Uppdrag: 930 000 sek  
Konstkonsult: 150 000 sek  
Oförutsedda utgifter: 140 000 sek

Total budget: 1 400 000 sek ex moms

## **Konstpolicy**

Arbetet med gestaltningen för Multihallen ska beakta Österåkers konstpolicy och riktlinjer för offentlig konst. Se bilaga 1.

## **Projektorganisation**

### ***Samrådsgrupp***

En samrådsgrupp sätts samman för att ta fram ett underlag för konstprogrammet och de kriterier som det fastställer. Samrådsgruppen utgör också jury vid urval av konstnärer och senare bedömning av skisser. I samrådsgruppen ingår:

- Maria Söderlund, Kultursekreterare Österåkers kommun
- Thomas Bååthe, Projektledare, Armada
- Anna Corbett, Kulturchef, Österåkers kommun
- Pia Blom, Lokalförsörjningsstrateg, Österåkers kommun
- Åsa-Viktoria Wihlborg, Extern konstkonsult
- Carin Nordling, Lokal konstkonsult
- Jussi Taipaleenmäki, Lokal konstkonsult

### ***Konstkommitté***

Konstkommittén bjuds in till visionsarbete vid framtagande av konstprogram, samt till presentation av konstnärer och av skissförslag vid urvalsförfaranden. Konstkommittén består av:

- Arne Ekstrand (kd) KFN presidium
- Monica Hinders (c) KFN presidium
- Kristina Embäck (s) KFN presidium
- Ingela Gardner (m) Österåkers namnberedning

### ***Referensgrupp***

Brukare eller berörd målgrupp, alternativt expertis i sakfrågor, tillfrågas i arbetet men att formulera konstprogrammet. Referensgruppen består av:

- Katja Öhman, Kultur- och fritidsförvaltningen, Österåkers kommun
- Michaela Haga, Idrotts- och friluftssalliansen
- Hallgruppen
- Barn och ungdomar från föreningar och skolor
- Pensionärsgruppen

### **Behörighetskrav konstuppdrag**

Konstnär skall:

- Vara yrkesverksam konstnär minst 5 år eller genomgången Konsthögskola (MA)
- Inneha F-skattsedel.

### **Kriterier för bedömning av konstnärskap**

- Konstnären ska uppvisa hög konstnärlig kvalitet i sitt konstnärskap
- Konstnären ska arbeta med ett uttryck som väcker samtal, tankar och interagerar med betraktaren.
- Konstnären ska arbeta med ett uttryck som uppmuntrar till aktivitet.
- Konstnären ska ha förmåga att hantera skala.
- Konstnären ska ha förmåga att relatera till platsen och uppdragets nyckelord: Rörelseglädje, Fysisk och psykisk hälsa, mötesplats, en plats för alla.
- Ett konstnärskap som uppvisar erfarenhet av att arbeta med konstverk/gestaltningar som interagerar med betraktaren.
- Konstnären ska ha ett intresse för dialog och mötet med betraktaren
- Ett konstnärligt uttryck som behandlar mötet mellan arkitekturens materialitet, platsens aktiviteter och handens avtryck.
- Konstnären ska ha erfarenhet av att ha arbetat med offentliga gestaltningar och av att samverka med arkitekter och byggprojektledare.
- Meriterande är om konstnären har erfarenhet av att arbeta med konst i utomhusmiljö.

# Riktlinjer för konst



# Innehåll

## **Bakgrund**

Därför konst i Österåkers kommun  
Konstpolicy, riktlinjer och rutiner

## **Riktlinjer för konst**

### **1. Övergripande strategi för konst**

- 1.1 Gestaltad livsmiljö
- 1.2 Konst och socialt hållbarhetsarbete i Österåkers kommun

### **2. Planeringsprocess för konst i stadsutveckling**

- 2.1 Strategiskt arbete och ansvarsfördelning kring konst
- 2.2 Konst i mark-, exploatering- och investeringsprojekt
- 2.3 Konst i kommunala bolagets ny- och ombyggnadsprojekt

### **3. Vad är ett konstprogram?**

### **4. Organisation och funktion vid urvalsprocess för konst i samhällsutveckling**

- 4.1 Funktioner

### **5 Finansieringsmodeller för inköp av konst**

- 5.1 Konstprojekt vid om- och nybyggnation gällande konst i stadsutveckling
- 5.2 Årligt investeringsmedel för fast konst
- 5.3 Årligt anslag till löskonst
- 5.4 Externa bidrag

### **6. Avtal gällande fast konst**

### **7. Gåvor och donationer**

### **8. Nyregistrering, dokumentation och utlån**

### **9. Överlåtelse av konst**

### **10. Försäkring**

### **11. Utrangering och försäljning**

- 11.1 Avveckling av konst
- 11.2 Försäljning av konst

### **12. Stöld och skadegörelse**

### **13. Kvalitet, bredd och yttrandefrihet**

- 13.1 Kvalitet och bredd
- 13.2 Yttrandefrihet

### **14. Upphovsrätt**

## Bakgrund

Kultur- och fritidsnämnden anser att ett tydliggörande av ansvarsfördelning kring konstfrågor, processbeskrivningar och förvaltningsövergripande regler och riktlinjer kring konstinköp och konstförvaltning, mellan kommunens förvaltningar, bör eftersträvas i en växande kommun. Österåkers kommun expanderar och växer med nya stadsdelar och en stor ökning av antalet invånare. För att hantera ett ökat antal konstfrågor som ofta är förvaltningsövergripande, behövs en uppdaterad konstpolicy och förtydligande kring regler, riktlinjer och rutiner både vad gäller konstinköp och hantering av befintligt konstinnehav.

### Därför konst i Österåkers kommun

”Vid planläggning ska offentlig utsmyckning och konst beaktas. Den offentliga konsten berikar och förbättrar kommunens offentliga miljöer samt bidrar till att stärka Österåkers identitet. Vid planläggning ska dialog med berörda exploitörer och förvaltningar föras och planerad utsmyckning och konst ska beskrivas i planhandlingen.” s.84 i Översiktsplan 2040, Österåkers kommun.

Kommunens konstinköp syftar till att stimulera ett konstintresse och en konstupplevelse och att i vissa sammanhang fungera som pedagogiskt hjälpmedel. Den offentliga konstens förmåga att spegla samtiden genom olika uttryck och konstinriktningar ska vara vägledande. Konstens förmåga att ställa frågor, utmana, ge estetiska upplevelser och möjlighet till reflektion, ska tillvaratas. Konst skapar karaktär, identitet och orienterbarhet för en plats, är en viktig del av kommunens stadsplanering och är en del av de globala målen: hållbara städer och samhällen.

### Konstpolicy, riktlinjer och rutiner

Konstpolicy är kommunens gemensamma mål och vision för den offentliga konsten. Riktlinjerna utgår från konstpolicy, och förtydligar hur arbetet med offentlig konst i Österåkers kommun organiseras och hur visionen implementeras. Rutinerna tydliggör på mer detaljerad nivå hur detta arbete utförs i det löpande arbetet på förvaltningarna.

*Konstpolicy* beslutas i Kommunfullmäktige, *Riktlinjer* i Kultur- och fritidsnämnden och kommunstyrelsen och *Rutiner* av förvaltningschef vid kultur- och fritidsförvaltningen i samråd med samhällsbyggnadsförvaltningen. Beslut om revidering av konstpolicy och riktlinjer görs vid behov i samband med verksamhetsprogram.

Detta dokument redogör för riktlinjerna.

## Riktlinjer för konst

### I. Övergripande strategi för konst

#### I.1 Gestaltad livsmiljö

Konst ingår i arbetet med gestaltad livsmiljö. 2018 antog riksdagen politiska mål för arkitektur-, form- och designområdet under namnet *Gestaltad livsmiljö*, ett helhetsgrepp som utgör en samlad nationell arkitekturpolicy. Ett gemensamt skapande är kärnan i den nya politiken för arkitektur, form och design. En politik som på ett tydligt sätt tar utgångspunkt i människan och hennes livsmiljö. ”Arkitektur, form och design ska bidra till ett hållbart, jämlikt och mindre segregerat samhälle med omsorgsfullt gestaltade livsmiljöer, där alla ges goda förutsättningar att påverka utvecklingen av den gemensamma miljön”. Det ska uppnås genom att:

- hållbarhet och kvalitet inte underställs kortsiktiga ekonomiska överväganden
- kunskap om arkitektur, form och design utvecklas och sprids
- det offentliga agerar förebildligt
- estetiska, konstnärliga och kulturhistoriska värden tas till vara och utvecklas
- miljöer gestaltas för att vara tillgängliga för alla, och
- samarbete och samverkan utvecklas, inom landet och internationellt.

#### I.2 Konst och socialt hållbarhetsarbete i Österåkers kommun

Inom formområdet ingår konst med förmågan att öka känslan av hemhörighet, trivsel, motverka förstörelse av allmän egendom samt inspirera till kreativitet och

kulturaktiviteter. Konsten kan arbeta med dessa frågor genom till exempel pedagogiska och deltagarbaserade projekt.

Konst integreras i kommunens sociala hållbarhetsarbete genom att bidra till platsens identitet och till att utforma allmänna platser med hög kvalitet, samt genom att ge förutsättningar för upplevelser av att höra hemma och vara delaktig. Konst skapar förutsättningar för ett starkt civilsamhälle, trygga allmänna platser, orienterbarhet och platsstillhörighet.

## 2. Planeringsprocess för konst i stadsutveckling

### 2.1 Strategiskt arbete och ansvarsfördelning kring konst

Ett förvaltningsövergripande och transparent samarbete krävs för att säkerställa att arbetet med konst implementeras i utformningen av kommunens gemensamma miljöer. Detta sker genom regelbundna möten mellan kultur- och fritidsförvaltning, samhällsbyggnadsförvaltning samt kommunalt bolag för information om kommande och pågående planer för kommunen.

Ett strategiskt konstråd (styrgrupp för samhällsfastigheter + förvaltningschef för kultur och fritid) ses minst fyra gånger per år, för att implementera Österåkers kommuns vision för konst i enlighet med översiktsplanen och rådande konstpolicy.

Kultur- och fritidsförvaltningen ansvarar för att:

- tillhandahålla kompetens kring konst
- utreda konst till gestaltungsprogram
- upphandla extern konstkompetens i samverkan med samhällsbyggnadsförvaltningen vid behov
- ta fram och formulerar konstprogram
- förbereda upphandlingsunderlag och leder urvalsprocesser
- registrera nyinköpt konst
- upprätta skötselplan/ förvaltningsplan för ny konst i samverkan med konstnär
- beställa renovering och drift av konstverk i samverkan med samhällsbyggnadsförvaltningen, (ej ordinarie förvaltning såsom kantklippning, snöröjning etc.)

Samhällsbyggnadsförvaltningen ansvarar för att:

- tillhandahålla kompetens kring tekniska förutsättningar
- tillse att medel för konst avsätts i kalkylerna
- beställa utredning av kultur- och fritidsförvaltningen gällande konstens förutsättningar i form av framtagande av ett konstprogram
- samverka kring upphandling av konstkompetens med kultur- och fritidsförvaltningen vid behov
- kalla kultur- och fritidsförvaltningen till startmöten vid projektstart
- tillse att drift av konst finns med i förvaltarens arbetsbeskrivning
- ansvara för drift kring konstverk vad gäller t. ex. kantklippning, snöröjning

## 2.2 Konst i mark-, exploatering- och investeringsprojekt

- Konst ska finnas med som punkt i samhällsbyggnadsförvaltningens checklista för utredningsbehov och förstudiefas. I de fall konst ska beaktas i projektet ska ett konstprogram upprättas i samband med planläggning.
- Konst ska finnas med som punkt i investerings- eller exploateringskalkylen för planprogram och förbereds av den strategiska arbetsgruppen för konstnärlig gestaltning.
- Person med konstkompetens från kultur- och fritidsförvaltningen ska bjudas in till startmöte.

## 2.3 Konst i kommunala bolagets ny- och ombyggnadsprojekt

- Konst ska inkluderas i beställningen i de projekt som strategiska konstrådet beslutat att arbeta med.
- Person med konstkompetens från kultur- och fritidsförvaltningen kallas till startmöte för utvalda projekt.

## 3. Vad är ett konstprogram?

I arbetet med offentlig konst ska ett konstprogram upprättas.



Syftet med konstprogrammet är att garantera professionalitet och kvalitet samt skapa förutsättningar för hur konstverk ska planeras, placeras och utföras i plan-, exploaterings- och byggprojektets alla skeden, samt ligga till grund för upprättande av en uppdragsbeskrivning inför upphandling av konstnär.

Syftet med konstprogrammet är dessutom att hantera frågor kring den befintliga konsten i området som på olika sätt berörs av projektet.

Målet med konstprogrammet är att synliggöra och kommunicera Österåkers kommuns konststrategier, både innehållsmässigt och ekonomiskt, samt skapa en samsyn mellan projektets olika parter samt ligga till grund för ett uppdrag till konstnärer.

Konstprogrammet är ett verktyg i ett förvaltningsövergripande samarbete och borgar för en effektiv och kvalitativ arbetsprocess mellan samhällsbyggnads- och kultur- och fritidsförvaltning, entreprenörer, kommunikationsenhet och upphandlingsenhet m.fl. Konstprogrammet fungerar som ett levande arbetsdokument under byggprojektets gång och är en utredning av konstens förutsättningar och möjligheter i det aktuella projektet.

Konstprogrammet formuleras i samverkan med arbetsgruppen, beställare, brukare på platsen för planerad placering av konst och är samordnat med gestaltungsprogrammet. Konstprogrammet innehåller inledning, bakgrund och beskriver förutsättningarna för konsten, vilket ligger till grund för konkreta förslag på teman, konstnärliga tekniker, processer och platser för konst. Ett konstprogram redogör även för riktlinjer, avgränsningar, tidsplan, finansiering, urvalsprocess och budget.

- Översiktligt konstprogram (vid planering av större bostadsområden i fler etapper)
- Enskilt konstprogram (inför produktion av enskilt konstprojekt)

## 4. Organisation och funktion vid urvalsprocess för konst i samhällsutveckling

Syftet med en tydlig organisation i arbetet med konsten är att säkerställa en professionell arbetsprocess och konstnärlig kvalitet samt tillse att Österåkers kommuns konstpolicy följs.

Målet är att skapa förutsättningar för en transparent och inkluderande struktur med tvärprofessionell kompetens vid konstinköp genom att handläggare från kultur- och fritidsförvaltningen och samhällsbyggnadsförvaltningen samverkar i urvalsprocessen i enlighet med nedanstående funktioner och att kultur- och fritidsnämnden fattar beslut om respektive projekts konstprogram.

## 4.1 Funktioner

### **Konstkompetens**

Med konstkompetens menas en person som har god kännedom om konstområdet; förslagsvis en konstkonsult, konstvetare, konsthallschef eller ledare för annan konstnärlig verksamhet, konsthandläggare, konstnär, arkitekt eller styrelsemedlem ur konstförening. Den som arbetar med att upprätta styr- och arbetsdokument för konst, ska inneha kompetens om samtidskonst, nu levande konstnärer, konstnärliga praktiker med en konstutbildning i grunden.

### **Konstkonsult**

En konstkonsult ska inneha ovan nämnda kompetens samt kunskap om byggprocessen, projekt- och processledning samt erfarenhet av att samverka i förvaltningsövergripande arbetsgrupper. Konstkonsultens roll är en viktig samordningsfunktion mellan kultur- och fritidsförvaltning och samhällsbyggnadsförvaltning i arbetet med konsten.

I de fallen kultur- och fritidsförvaltningens personal med konstkompetens inte har möjlighet att åta sig uppdraget att leda arbetet med konstnärlig gestaltning, ska en extern konstkonsult upphandlas. Konsultens arvode bekostas av beställaren.

### **Referensgrupper**

Brukare eller berörd målgrupp, alternativt expertis i sakfrågor, kan vara del av en referensgrupp som tillfrågas inför formulerandet av ett konstprogram.

### **Samrådsgrupp för konst (sammansatt per projekt)**

Samrådsgrupp för konst sätts samman av konstkonsulten för varje enskilt projekt och fungerar rådgivande vad gäller tekniska förutsättningar, konstnärliga förutsättningar, upphandlingsform och brukarperspektiv m. m. Samrådsgruppen består av personer med konst- eller teknisk kompetens och leds av konstkonsulten.

### **Strategisk styrgrupp för konst (styrgrupp för samhällsfastigheter + förvaltningschef för kultur och fritid)**

En strategisk styrgrupp för konst tillser att konst finns med i kostnadskalkylen. Gruppen består av förvaltningschefer, exploateringschef och chef för mark och stora projekt. Kostnadskalkylen beslutas i Kommunstyrelsen.

### **Urvalsgrupp/jury**

En urvalsgrupp/jury för konst ska spegla det som efterfrågas i uppdragsbeskrivningen och bestå av sakkunniga inom konst- och/eller teknik, där personer med konstkompetens ska vara i majoritet. Urvalsgrupp/jury kan vara densamma som samrådsgrupp och fungerar beslutande vid urvalsprocess av konstnär/konstnärsteam.

### **Konstkommittén**

En konstkommitté ska bestå av Kultur- och fritidsnämndens presidium samt ordförande i Österåkers namnberedning. Konstkommittén bjuds in till visionsarbete vid framtagande av konstprogram, samt till presentation av konstnärer och av skissförslag vid urvalsförfaranden.

### **Kultur- och fritidsnämnden och Kommunstyrelsen**

Beslut om konstprogram fattas i Kultur- och fritidsnämnden inför upphandling av konstnär/konstnärsteam.

Beslut om val av konstnär/konstnärsteam presenteras i Kultur- och fritidsnämnden samt Kommunstyrelsen för information.

## **5. Finansieringsmodeller för inköp av konst**

### **5.1 Konstprojekt vid om- och nybyggnation gällande konst i stadsutveckling**

#### **Kommunal verksamhet**

- Enligt KF-beslut 2012-03-19 § 25, Dnr KS 2011/210-865 rekommenderas att 1 % av investeringskostnaden går till konst vid ny-, och ombyggnation av fastigheter för kommunal verksamhet.

### Allmän platsmark

- Årligt investeringsanslag går till konst vid ny-, och ombyggnation av allmän platsmark.

### Extern byggherre

- Konst för allmän plats ska vara beskriven i upphandlingsunderlaget och i kalkylerna och kan t.ex. utgå utifrån 1% regeln som riktmärke.
- Då byggherren är annan än kommunen och kommunen ska förvalta park-, gatu- och torgrummen ska kommunens sociala hållbarhetsmål och vision för den offentliga konsten i enlighet med Österåkers rådande konstpolicy med riktlinjer efterföljas.

### Extern markägare

- Då markägaren är annan än kommunen och kommunen ska förvalta park-, gatu- och torgrummen ska kommunens sociala hållbarhetsmål och vision för den offentliga konsten i enlighet med Österåkers rådande konstpolicy med riktlinjer efterföljas.
- Inköpsplanering och urval av offentlig konst ska ske i enlighet med kommunens rådande konstpolicy med riktlinjer.

## 5.2 Årligt investeringsmedel för fast konst

En årlig budget avsätts till konst med syfte att utveckla allmänna platser och torg. Kultur- och fritidsförvaltningen styr hur medlen ska användas och projekten planeras i samverkan med samhällsbyggnadsförvaltningen och beskrivs i ett förenklat konstprogram för den specifika platsen.

## 5.3 Årligt anslag till löskonst

Ett årligt anslag för inköp av löskonst fastslås vid ordinarie budgetarbete vid kultur- och fritidsförvaltningen.

## 5.4 Externa bidrag

Samhällsbyggnadsförvaltningen och kultur- och fritidsförvaltning bör ha kontinuerlig översikt över externa bidrag som går att söka i arbetet med den offentliga konsten

såsom; Boverket, Statens konstråd, Kulturrådet med flera. Även projekt som finansieras via så kallad crowdfunding d. v. s. en metod för att finansiera projekt genom att söka förskotts betalning från intressenter, ofta via internetbaserade system, kan komma att bli aktuellt.

## 6. Avtal gällande fast konst

Särskilda avtal tas fram för att säkerställa att arbetet med konsten sker enligt uppställda förväntningar och mål samt inom uppsatt budget och tidsplan. Avtalen ska även tillse att kommunens innehav av konst är försäkrat och får den vård och omsorg den behöver för att inte rangera och förstöras. Vid inköp tecknas ett särskilt förvaltningsavtal i överenskommelse med konstnärer och beskriver konstverkets skötselplan, livslängd och tillser att den offentliga konsten behandlas vid förändrade förutsättningar såsom ombyggnation, nybyggnation, alternativt försäljning.

## 7. Gåvor och donationer

Sakkunniga på kultur- och fritidsförvaltningen utreder om det finns möjlighet och relevans att ta emot och förvalta en konst donation till Österåkers kommun vid förfrågan. Vid donation som medför byggnadstekniska och ekonomiska konsekvenser måste både kultur- och fritidsnämnden och kommunstyrelsen fatta beslut om konstverket ska tas emot. Donationer ska vara villkorslösa som grundregel vilket innebär att kommunen får fri dispositionsrätt över konstverket. Avsteg från regeln kan fattas av förvaltningschef för kultur och fritid.

Donation enbart för lagring tas ej emot.

Slutgiltigt beslut om att ta emot konst donation fattas av förvaltningschef vid kultur - och fritidsförvaltningen i Österåkers kommun på delegation.

## 8. Nyregistrering, dokumentation och utlån

Österåkers kommun har en databas för konst vars syfte är att ha ordning på kommunens investeringar vad gäller konst, både lös och fast, samt möjliggöra för inventering, underhåll samt utlån på ett effektivt sätt. Via databasen ska det även vara möjligt att hämta information om verkets placering samt relevant statistik såsom stulna, försvunna eller bortgallrade konstverk. Kultur- och fritidsförvaltningen ansvarar för databasen.

## 9. Överlåtelse av konst

Mark, byggnad eller verksamhet kan innebära att den konst som ägs och förvaltas av kommunen berörs. Vid ändrade ägarförhållanden har verksamheterna och/eller deras förvaltning informationsplikt. Lös-konst återlämnas till kultur- och fritidsförvaltningen.

Fast konst ska alltid förhandlas vid försäljning och privatisering

## 10. Försäkring

Det av kommunen anlitate försäkringsbolagets regler och riktlinjer ska följas vid hantering av kommunens och kommunala bolags konst.

## 11. Utrangering och försäljning

### 11.1 Avveckling av konst

Både lös och fast konst som har stora skador eller är för kostsamma att renovera, i förhållande till värdet, kan avvecklas.

Vid avveckling av fastkonst ska hänsyn tas till upphovsrättregler. Ingen konst får avvecklas eller kasseras utan föregående kontakt med kultur- och fritidsförvaltningen.

### 11.2 Försäljning av konst

Kultur- och fritidsnämnden ska besluta om eventuell försäljning av konst. Inkomst från försäljning används för nya konstinköp.

## 12. Stöld och skadegörelse

Stöld och skadegörelse av konst i Österåkers kommun ska polisanmälas av kultur- och fritidsförvaltningen.

## 13. Kvalitet, bredd och yttrandefrihet

### 13.1 Kvalitet och bredd

Vid inköp av konst ska kvalitet eftersträvas. En bredd gällande olika uttrycksmedel och tekniker beaktas för att en god balans ska uppnås i kommunens konsttnehav. Såväl lokala som nationella och om möjligt internationella konstnärer bör finnas representerade.

### 13.2 Yttrandefrihet

Vid inköp av offentlig konst ska alltid den konstnärliga friheten värnas. FN skriver i sin första rapport om konstnärliga fri- och rättigheter (2013): *"Konstnärlig kreativitet är nödvändig för utvecklingen av levande kulturer och fungerande demokratiska sambällen"*.

I linje med FN-rapporten fastslår Sverige i sitt mål för kulturpolitiken *"Kulturen ska vara en dynamisk, utmanande och obunden kraft med yttrandefriheten som grund."*

## 14. Upphovsrätt

### Upphovsrätt

Upphovsrätten regleras i avtal och förvaltningsavtal med respektive konstnär vid fast konst. Gällande fast konst beskrivs det specifika konstverket i förvaltningsavtalet, dess beräknade livslängd, material, titel, konstnär och skötselbeskrivning samt eventuella renoveringsbehov i en renoveringsplan.

Upphovsrätten ger upphovsmannen rätt att förfoga över verkets första offentliggörande, exemplarframställning och bearbetning av verket samt verkets tillgängliggörande för allmänheten.

#### *Ekonomiska och ideella rättigheter*

Upphovsmannen kan disponera över de ekonomiska rättigheterna genom upplåtelser och överlåtelser av rättigheterna att nyttja verket. De ideella rättigheterna däremot är knutna till upphovsmannens person och kan bara efterges såvitt angår en till art och omfattning begränsad användning av verket.

Österåkers kommun har tecknat avtal med BUS, Bildupphovsrätt,<sup>1</sup> och redovisar årligen kommunens bildanvändning.

---

<sup>1</sup> [https://bildupphovsratt.se/sites/default/files/upload/filer/faktablad\\_kommuner\\_avtal\\_2015-06-09.pdf](https://bildupphovsratt.se/sites/default/files/upload/filer/faktablad_kommuner_avtal_2015-06-09.pdf)

