

# Planprogram för Hacksta-Berga

Samrådshandling, 2021-02-17





# Organisation

Planprogrammet för *Hacksta-Berga* har tagits fram av en projektgrupp under ledning av Samhällsbyggnadsförvaltningen på Österåkers kommun.

## Kommunens projektgrupp

- Anna Forssén, planarkitekt & projektledare
- Ingrid Kärrsten, planarkitekt
- Alexandra Rydén, exploateringsingenjör
- Louise Ragnå, trafikplanerare
- Elin Engardt, projektledare anläggning
- Matilda Fjäder, miljöplanerare
- Gösta Bergman, översiktsplanerare
- Maria Cassel, hållbarhetssamordnare stadsutveckling
- Daniel Jäderland, trafikchef
- Elin Dagerhamn, landskapsarkitekt
- Catrine Eckers, miljö- och hälsoskyddsinspektör
- Anna Bergqvist, bygglovhandläggare

## Roslagsvatten AB

- Ewa Holmquist Sundman, VA-ingenjör
- Nina Lamberg, projektör
- Åke Sjögren, VA-ingenjör
- Ulf Kjellberg, kommunansvarig Österåker
- Dennis Olsson, kommunsamordnare avfall och miljölogistik

## Konsulter

### Ekologigruppen

- Elisabetta Troglio, expertstöd hållbarhet
- Ilona Stehn, landskapsarkitekt
- Helene Littke, landskapsstöd

*Programkarta samt tematiska kartor har tagits fram av:*

### White Arkitekter

### Styrgrupp

- Kent Gullberg, samhällsbyggnadschef
- Maria Ulvsgård, stadsarkitekt och bygglovschef
- Maria Bengs, planchef
- Anna Anderman, avdelningschef infrastruktur och anläggning
- Fredrik Nestor, chef för mark och stora projekt
- Matilda Johansson, exploateringschef
- Krister Sernbo, strategisk planeringschef
- Jessica Aoun, chef lokalförsörjningsenheten

## Programsamråd

Information om programförslaget och samrådet finns på kommunens hemsida:

[osteraker.se/hackstaberaga](https://osteraker.se/hackstaberaga)

Under samrådstiden finns utskrivna programhandlingar tillgängliga i Kommunhusets huvudentré.

Under samrådet finns möjlighet att skicka in synpunkter på programförslaget. Samtliga synpunkter skickas **skriftligen** till kommunen innan tiden för samrådet slut. Ange namn/ fastighetsförteckning samt ärendets diarienummer: KS 2017/0308.

Synpunkterna skickas via post till:  
Planenheten, Österåkers kommun  
Hackstavägen 22  
184 86 Åkersberga

eller via e-post till:  
[plan.exploatering@osteraker.se](mailto:plan.exploatering@osteraker.se)

Tiden för samrådet står angivet på kommunens hemsida.

Information om förslaget lämnas av samtliga tjänstepersoner i kommunens projektgrupp:  
E-postadress: [namn.efternamn@osteraker.se](mailto:namn.efternamn@osteraker.se)

De personuppgifter som du lämnar till Österåkers kommun kommer att behandlas i enlighet med dataskyddsförordningen. Läs mer om hur Österåkers kommun behandlar personuppgifter på [www.osteraker.se/personuppgifter](http://www.osteraker.se/personuppgifter)





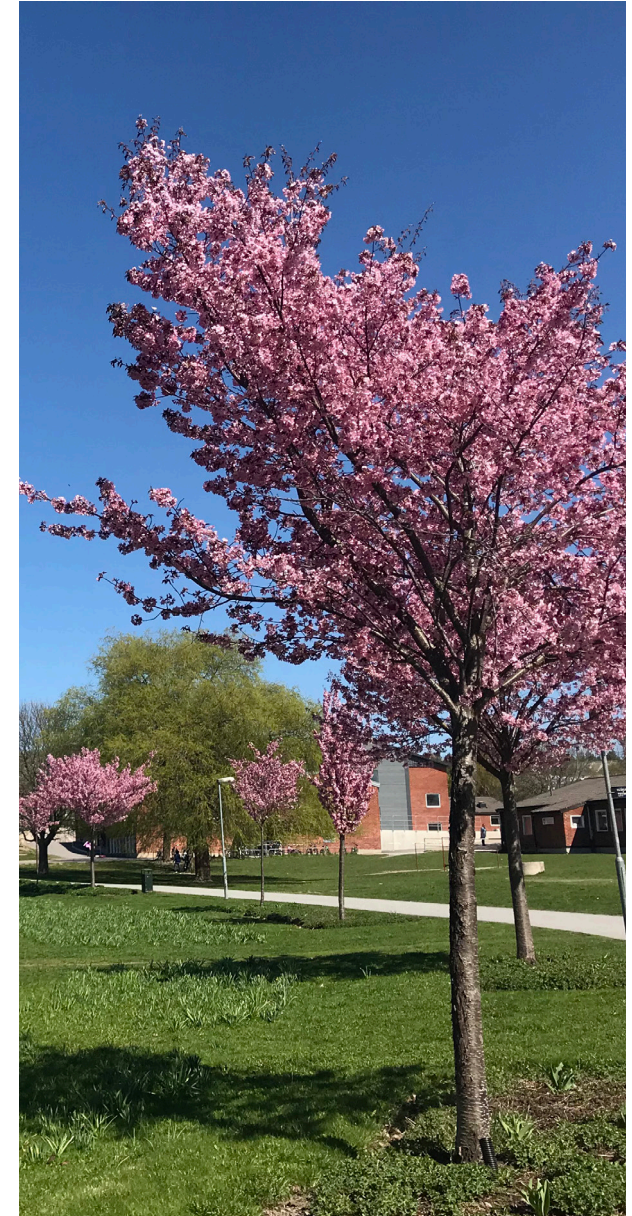
## Hacksta-Berga utvecklas

**Hacksta-Berga är en central del av Åkersberga och inrymmer betydande funktioner i form av bostäder, skolor, parker och service för hela tätorten. Hacksta-Berga utvecklas genom förtätning och med stärkt identitet för olika platser i området. Området utvecklas till att bli en tydligare del av Åkersberga stad.**

Österåker är en expansiv del av Stockholmsregionen och har ca 46 000 invånare. I Österåkers översiktsplan uttrycks ett befolkningsmål om 70 000-75 000 kommuninvånare år 2040. Kommunen är med i Sverigeförhandlingen och har åtagit sig att tillskapa ungefär 7 000 nya bostäder fram till år 2035, varav cirka 3 300 ska tillskapas inom ett område om 1 km från Åkersberga station. Hacksta-Berga ligger inom 1 km från stationen och utgör således ett betydande område i kommunens utveckling. Området är till stor del redan bebyggt och präglas av storskaliga flerbostadshus från olika tidsperioder med olika stilideal. Kring Storängsvägen och Skolvägen finns bebyggelse från 1940-talet och området kring Österåkers gymnasium utgör, tillsammans med Kyrkligt centrum och det gamla kommunalhuset, exempel på god bebyggelse från 1950-talet. Längs Norrgårdsvägen finns miljonprogrambebyggelse i form av storskaliga lamellhus i bågformationer, på senare år kompletterade med äldreboende och bostäder. Delar av Bergavägen utvecklades under 2010-talet till en stadsgata kantad

av bostadsbebyggelse med lokaler i bottenvåningarna. Hacksta-Berga inrymmer parkområden som till största delen består av stora gräsytor med bevarade åkerholmar, berghällar samt trädbeklädda kullar. Programområdet inrymmer en mängd målpunkter såsom det nuvarande kommunhuset, olika kulturverksamheter, förskolor och skolor samt restauranger och butiker i bottenvåningar.

Hacksta-Berga utvecklas till att bli en tydligare del av Åkersberga stad med stärkt identitet, ökad stadsmässighet och sammanhängande stråk. Området får mer tydligt definierade rum där Hacksta-Bergas bästa sidor tillvaratas, där parker, grönstråk och lek miljöer utvecklas och förstärks. Hacksta-Berga blir ett tryggt område som erbjuder en stor variation av bostäder, arbetstillfällen och målpunkter. Ytor för förskole- och skoländamål med stor betydelse för centrala Åkersberga tillvaratas eller ersätts. Planprogrammet innebär en utveckling av mötesplatser av olika karaktärer samt funktioner som får fler människor att stanna upp och besöka området.







# Innehåll

<b>Del 1 Framtidsbild och utgångspunkter</b>	<b>6</b>	<b>Del 2 Programförslag</b>	<b>18</b>	<b>Del 3 Hållbarhet och konsekvenser</b>	<b>76</b>
Vision för Hacksta-Berga	7	Målområde 1. Hacksta-Berga har tillgängliga och trygga stråk som tydligt länkar till sin omgivning	20	Sammanfattning av hållbarhetsbedömning	77
Programområdet	8	Målområde 2. Hacksta-Berga inrymmer attraktiva gröna miljöer och parker för hela Åkersberga	32	Referenser och underlag	79
Styrdokument och utgångspunkter	12	Målområde 3. Hacksta-Berga bidrar till kvalitativa miljöer för utbildning och lärande, kultur och upplevelser	42		
		Målområde 4. Hacksta-Berga är en stadsmässig del av Åkersberga stad med en variation av bostäder och en naturlig fortsättning på centrumområdet	52		
		Målområde 5. Hacksta-Berga är den del av en resilient stad som erbjuder en god livsmiljö	62		
		Genomförande	72		

## Läsanvisning

I **Del 1** beskrivs framtidsbilden av Hacksta-Berga samt fem målområden som syftar till att hjälpa till att uppnå visionen. Den nuvarande markanvändningen samt gällande styrdokument och utgångspunkter som ligger till grund för planprogrammet beskrivs.

**Del 2** utgör programförslaget, där de fem målområdena beskrivs mer ingående och de åtgärder som krävs för att respektive målområde ska uppfyllas redovisas. Vartdera kapitel avslutas med en sammanfattning av de nödvändiga åtgärderna. Del 2 avslutas med ett genomförandeavsnitt, där bland annat en föreslagen etappindelning för genomförandet av planprogrammet och tidplan presenteras.

**Del 3** innehåller en sammanfattning av en genomförd hållbarhetsbedömning samt en redogörelse för planprogrammets konsekvenser sett ur ett hållbarhetsperspektiv.





# Inledning

## Vad är ett planprogram?

Ett planprogram är ett dokument som ska vara vägledande vid den fortsatta utvecklingen och planläggningen av ett område. Vid omfattande förändring av ett större område och dess markanvändning kan det vara nödvändigt att i ett planprogram studera området ur ett bredare perspektiv innan detaljplaneläggning påbörjas. Planprogrammet ska visa på det aktuella områdets förutsättningar samt kommunens intentioner med dess utveckling. Det ska även redovisa förslag till markanvändning, beskriva centrala funktioner, bidra med gestaltungsprinciper samt redovisa de konsekvenser förslaget medför. Planprogrammet ska ge en tydlig bild av den tänkta utvecklingen och skapa en gemensam målbild för berörda aktörer och allmänheten.

## Programprocess

### Tidig dialog

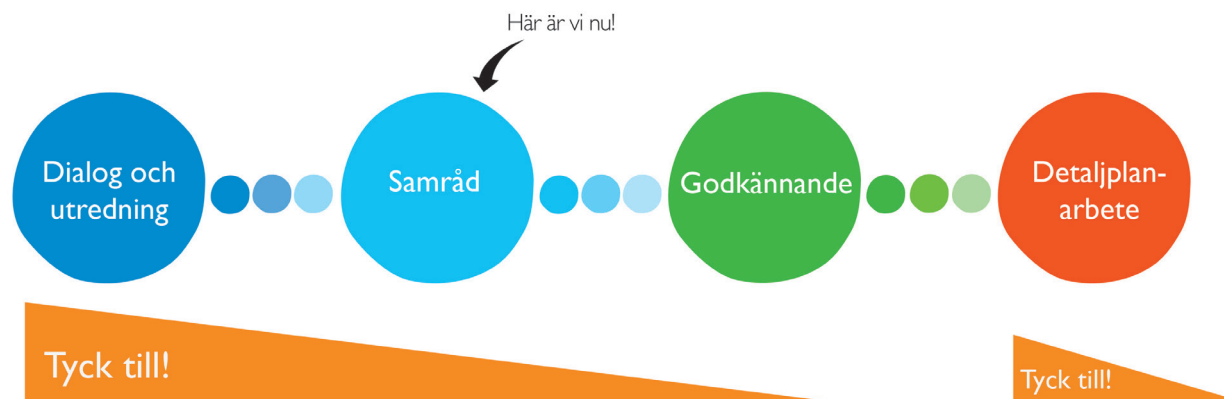
Programarbetet inleddes med en tidig dialog för att få en uppfattning om hur området används och hur det kan utvecklas. Representanter från kommunen var på plats i Åkersberga centrum och inom programområdet och efterfrågade boende och besökares uppfattning av programområdet i nuläget samt hur de ansåg att utvecklingen skulle ske. Bland annat framkom att parkområdena önskades bevaras men att de bör fyllas med nytt och spännande innehåll. En stadsmässighet efterfrågades med småskalig bebyggelse och bostäder i form av hyresrätter. Vad gäller gatunätet föreslogs en utveckling för alla olika trafikslag samt att gatustrukturen bör göras mer tydlig, trygg och tillgängligt.

### Planprogram för samråd

Efter den inledande dialogen sammanställdes förutsättningar och målsättningar för fortsatt planläggning i ett förslag till planprogram. Denna samrådshandling redovisar målen och strategierna för utveckling av programområdet med utgångspunkt i de tankar och idéer som hittills framkommit tillsammans med politiska beslut och kommunens nya översiktsplan. Under samrådet samlas synpunkter på programförslaget in. Då finns möjligheten för medborgare, fastighetsägare och remissinstanser att uttrycka sina synpunkter på programförslaget och dess innehåll. Efter samrådet tas synpunkterna med i det fortsatta programarbetet och planprogrammet bearbetas därefter.

### Planprogram för godkännande

De synpunkter som inkommer vid samrådet sammanställs i en samrådsredogörelse. Den ligger sedan till grund för en fortsatt bearbetning av planprogrammet. Ytterligare utredningar och dialog kan vara nödvändiga innan det färdiga planprogrammet överlämnas till kommunfullmäktige för godkännande. Planprogrammet kommer därefter att fungera som en grund för det fortsatta planarbetet där detaljplaner successivt tas fram för olika delar av programområdet.



*Programprocessen, medborgarinflytandet visas nedtill i bilden – ju tidigare i processen desto större möjlighet att påverka.*



# Del I – Framtidsbild och utgångspunkter





# Vision för Hacksta-Berga

År 2040 är Hacksta-Berga en långsiktigt hållbar, attraktiv och integrerad del av Åkersberga stad som stimulerar till lärande och kreativitet samt upplevs trygg och säker.

Detta innebär att Hacksta-Berga:

- Har tillgängliga och trygga stråk som tydligt länkar till sin omgivning
- Inrymmer attraktiva gröna miljöer och parker för hela Åkersberga
- Bidrar till kvalitativa miljöer för utbildning och lärande, kultur och upplevelser
- Är en stadsmässig del av Åkersberga stad med en variation av bostäder och en naturlig fortsättning på centrumområdet
- Hacksta-Berga är en del av en resilient stad som erbjuder en god livsmiljö

Visionen innebär att Hacksta-Bergas identitet tydliggörs genom att områdets tillgångar i form av definierade park- och skolområden för hela Åkersberga förstärks. Dessa knyts samman genom trivsamma, tydliga och trygga stråk. Programområdet utvecklas med utgångspunkt i sin unika tillgång på grönska och närhet till kollektivtrafik, handel och service.

Hacksta-Berga blir en integrerad del av tätorten och får samtidigt en tydligare ställning i staden och kommunen.

## Hacksta-Berga år 2040

- Kvalitativa miljöer, lokaler och ytor för skol- och idrottsverksamhet.
- Nya bostäder: ca 1000 lägenheter.
- Nya invånare: ca 1500-3000 invånare.
- Nya verksamhetsytor för handel, service och kontor.
- Förtydligade och utvecklade mötesplatser och parker.







# Programområdet

## Läge och omfattning

Programområdet är en stadsdel belägen i centrala Åkersberga som omfattar en yta om ca 48 hektar (se karta 1). Området angränsar till Åkersberga centrum där bostäder och ett brett utbud av service och butiker finns. Hacksta-Berga har mycket god tillgång till kollektivtrafik, ca 100 meter från planprogrammets södra del finns Åkersberga station, där Roslagsbanan går mellan Österskär och Stockholm Östra. Intill ligger även Åkersbergas busstorg, där ett flertal regionala och de flesta lokala busslinjer stannar. Strax norr om programområdet finns naturområden i form av Hacksta friluftsområde och Röllingby backar samt Österåkers sportcentrum.

## Nuvarande markanvändning

Området består idag av en blandad bebyggelse och inrymmer en mängd olika målpunkter för olika funktioner. Bland annat finns bostäder, såväl hyresrätter som bostadsrätter, verksamheter, parkområden, skolor för alla åldrar, idrottsanläggningar, äldre- och trygghetsboenden och en kyrka.

Bebyggelsen inom programområdet har utvecklats främst under de senaste sju decennierna, efter olika stilideal. Bostadsbebyggelsen utgörs av flerbostadshus och varierar i karaktär och höjd. Längs med Storängsvägen och Skolvägen finns både hyres- och bostadsrätter



Karta 1. Avgränsning för Hacksta-Bergas planprogram.





i flerbostadshus i tre till sju våningar. Längs med Norrgårdsvägen finns hyresrätter i bågformade lameller och punkthus, som på senare år har kompletterats med nya bostäder samt äldreboende. Bergavägen har under 2010-talet utvecklats till en stadsgata, kantad av stadsmässiga flerbostadshus. I en del av områdets bostadshus, framförallt utmed Bergavägen och Storängsvägen, finns lokaler för verksamheter i bottenplan. I området södra del, intill Åkersberga centrum, ligger Österåkers gymnasium och fritidsgården Bergagården samt Berga teater, som är en del av Kulturknuten.

Inom programområdet finns en kommunal förskola och två förskolor som bedrivs av privata aktörer. Väster om Bergavägen ligger Hacksta skolområde som i dagsläget inrymmer en skola med klasserna f-6 som drivs med privat huvudmannaskap. Strax norr om skolan finns i dagsläget en panncentral. Alceahuset ligger inom programområdets norra del och inrymmer kontor, service och verksamheter i form av bland annat kommunens förvaltningar, tandläkare och en vårdcentral. Inom programområdet finns idrottsanläggningarna Hackstahallen och Bergahallen, belägna intill Hacksta skolområde respektive gymnasiet.



*Berga Teater är en del av Kulturknuten och inryms i en byggnad som delas av fritidsgården Bergagården. Dessa är belägna i södra delen av programområdet intill Åkersberga centrum.*

Området inrymmer parkområden som i dagsläget främst utgörs av tomma gräsytor och till stor del saknar rekreativa värden. Inom programområdet finns bland annat en stadsdelspark med en kommunal lekpark, bevarade gamla åkerholmar och två öppna gräsytor. Öster om Österåkers gymnasium finns Bergaplan, som är en grusplan som saknar ett tydligt användningsområde. Från Bergaplan leder Norrgårdsvägens parkstråk norrut mot Kråkbergsparken. Det finns flertalet kopplingar i nord-sydlig riktning, både för gång- och cykeltrafik och biltrafik, i form av Storängsvägen, Skolvägen och Lennart Neckmans väg, Bergavägen och Norrgårdsvägen. På flygfoton kan ses att många människor rör sig i området på upptrampade stigar och att tydliga gång- och cykelvägar till viss del saknas. Orienterbarheten inom området bedöms, på grund av det otydliga gång- och cykelvägnätet, som relativt dålig och förståelsen för de snabbaste vägarna till olika målpunkter inom området behöver stärkas. Områdets har ett rikt innehåll men en relativt splittrad struktur, vilket bidrar till att Hacksta-Bergas identitet i dagsläget upplevs som otydlig.



*Bergavägen har under 2010-talet utvecklats till en stadsgata med stadsmässig bostadsbebyggelse med lokaler i bottenvåningarna.*



*Alceahuset är beläget inom programområdets norra del och inrymmer bland annat kommunens förvaltningar.*





## Markägoförhållanden

I karta 2 redovisas markägoförhållandena inom programområdet. Kommunens och det kommunala fastighetsbolaget Armadas mark markeras i rött respektive gult. Som ses i kartan äger kommunen det mesta av den allmänna platsmarken inom området medan Armada äger förskole- och skolområden, Alceahuset samt en del hyresrätter. Den mark som inte är färgmarkerad ägs av privata aktörer.

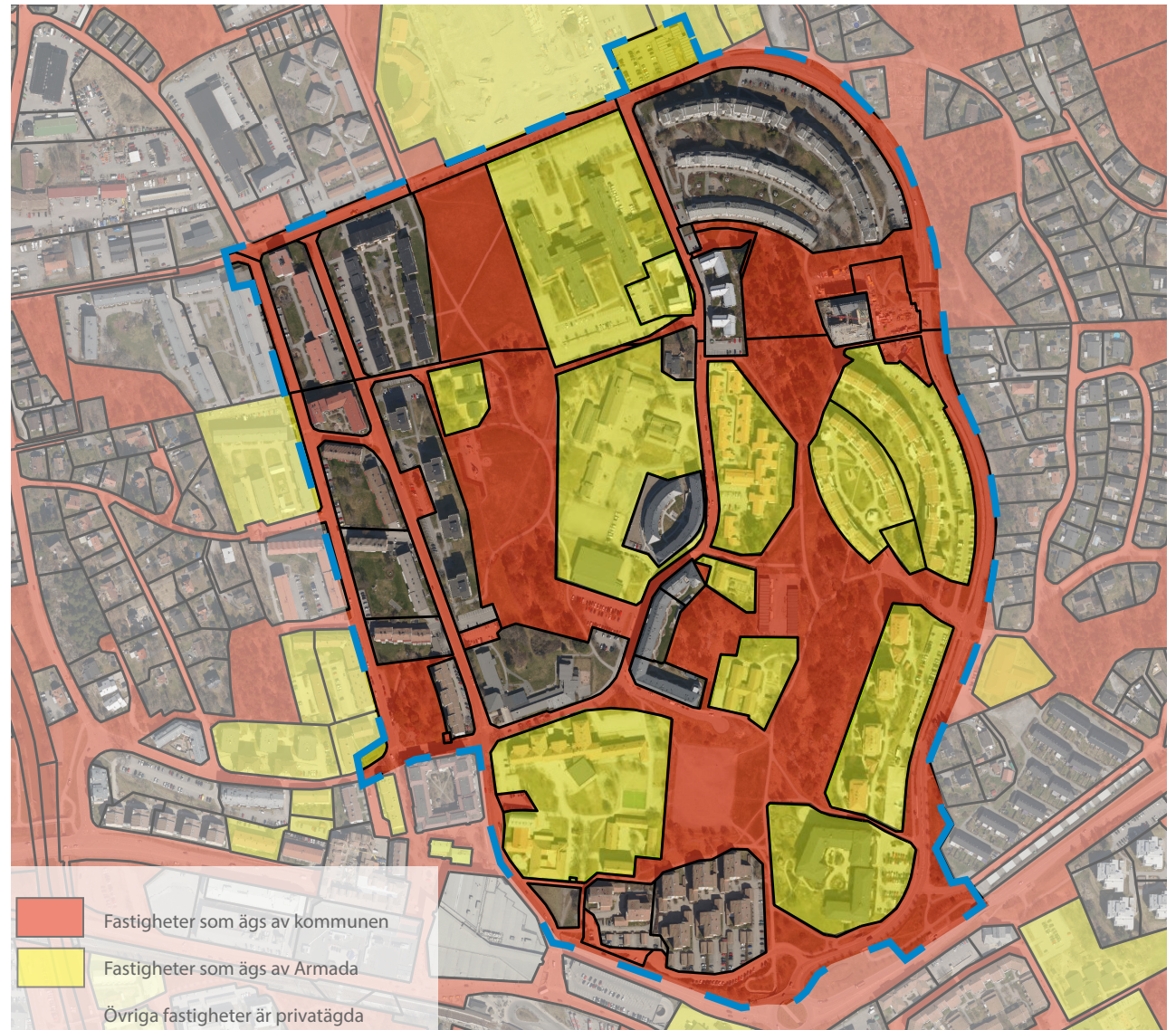
Huvudmannaskapet inom programområdet varierar. Kommunen är huvudman för parkområdena och de flesta av vägarna. I dagsläget driftas Storängsvägen av Åkersbergas centrala vägförening och enligt gällande detaljplan är huvudmannaskapet för Skolvägen och Storängsvägen enskilt.

## Gällande detaljplaner

Hela programområdet är sedan tidigare planlagt. Flera av detaljplanerna fastställdes för snart 50 år sedan och för att möjliggöra den önskade utvecklingen krävs i många fall nya detaljplaner. I karta 3 och i listan nedan redovisas samtliga gällande detaljplaner. Detaljplanerna med tillhörande planhandlingar finns tillgängliga på kommunens hemsida.

Gällande detaljplaner inom området:

1. Byggnadsplan för Berga 10:1, 11:43, 11:44 m.fl., (dp nr. 64) fastställd 1954.
2. Byggnadsplan för Hacksta 1:6, 1:7 m.fl., (dp nr. 108) fastställd 1960.

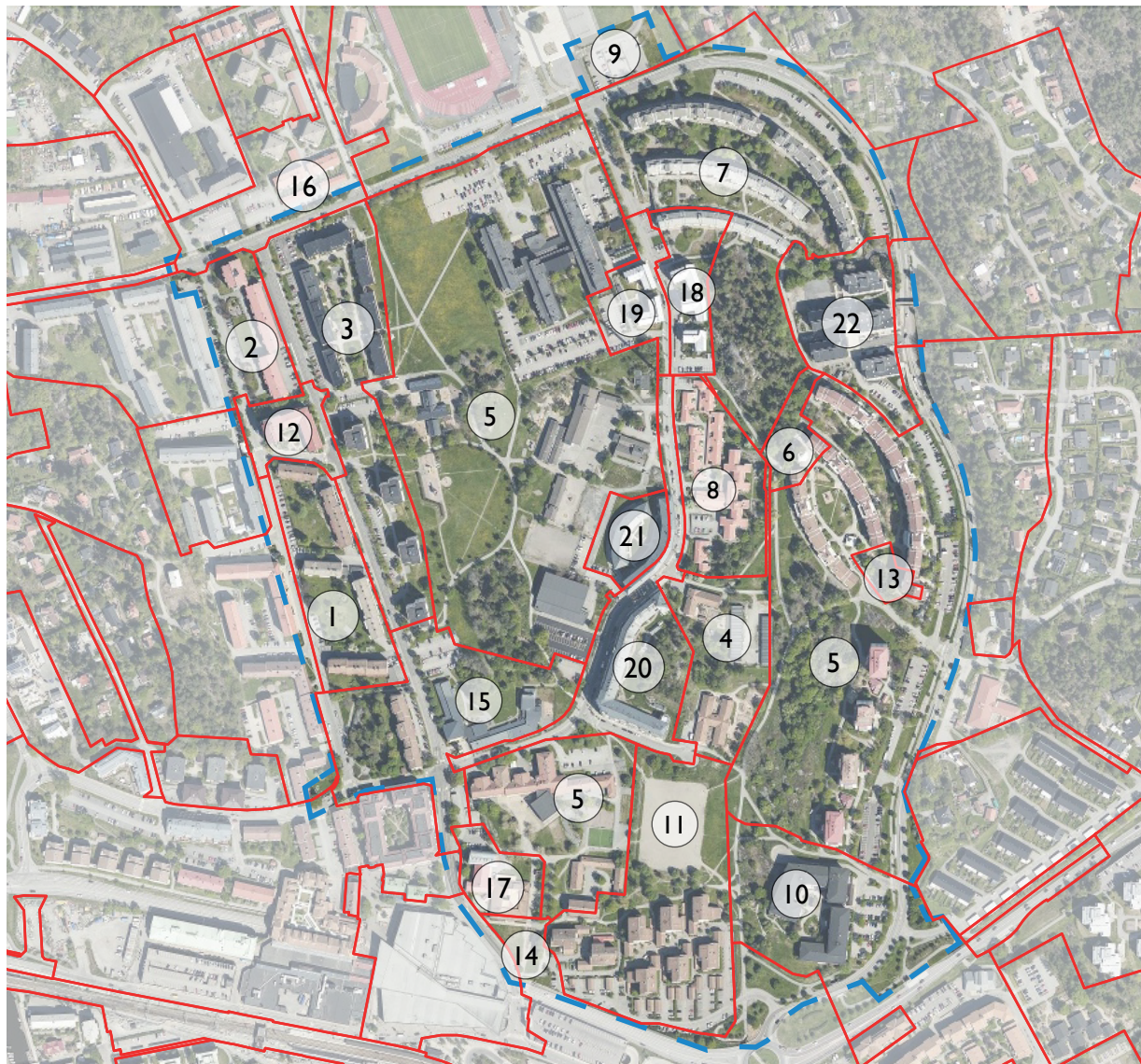


Karta 2. Markägoförhållanden inom programområdet.





3. Byggnadsplan för området öster om Skolvägen, (dp nr. 128) fastställd 1962.
4. Stadsplan för Åkersberga, delplan 2, (dp nr. 194) fastställd 1968.
5. Stadsplan för Åkersberga, delplan 1, (dp nr. 202) fastställd 1968.
6. Norra delen av Berga gård, del 1, (dp nr. 207) fastställd 1970.
7. Norra delen av Berga gård, del 2, (dp nr. 216) fastställd 1971.
8. Berga 6:37 och 6:222, Solhälla, (dp nr. 236) fastställd 1972.
9. Åkersberga gymnasium, (dp nr. 267) fastställd 1977.
10. Stadsplaneändring för del av Söraområdet och Bergahuset, (dp nr. 298) fastställd 1982.
11. Hemvärnsgården, (dp nr. 326) fastställd 1989.
12. Bergaparken, Berga 6:36 och 6:162 m.fl., (dp nr. 338) fastställd 1989.
13. Berga 6:319 och del av Berga 6:43, (dp nr. 339) fastställd 1989.
14. Åkersberga Centrum, (dp nr. 355) fastställd 1992.
15. Åkar-Pelles tomt m.m., (dp nr. 363) fastställd 1993.
16. Smedby 25:1 m.fl., (dp nr. 364) fastställd 1993.
17. Berga Teater, del av fastigheten Berga 6:162, (dp nr. 382) fastställd 1998.
18. Bergavägen (Berga 11:1 m.fl.), (dp nr. 420) fastställd 2008 (genomförandetid utgår 2023-06-11).
19. Bergavägen 35-37, (dp nr. 438) fastställd 2011 (genomförandetid utgår 2021-01-27).
20. Bergavägen en stadsgata, etapp A, (dp nr. 444) fastställd 2011 (genomförandetid utgår 2021-07-15).
21. Bergavägen en stadsgata, etapp C, (dp nr. 469) fastställd 2014 (genomförandetid utgår 2024-01-14).
22. Norrgårdshöjden, (dp nr. 483) fastställd 2016 (genomförandetid utgår 2026-01-12).



Karta 3. Gränser för gällande detaljplaner inom programområdet ses markerade i rött.





# Styrdokument och utgångspunkter

## Regionala planer

### RUFS 2050

I den regionala utvecklingsplanen för Stockholmsregionen (RUFS 2050) pekas Åkersberga ut som ett strategiskt stadsutvecklingsläge. Dessa lägen beskrivs ha en hög regional tillgänglighet och potential att utveckla täta och sammanhängande stadsmiljöer. Bebyggelsen i dessa lägen bör planeras utifrån en tät och sammanhängande bebyggelsestruktur.

### Stockholm Nordost (StoNo)

Österåkers kommun ingår i kommunsamarbetet Stockholm Nordost tillsammans med Danderyd, Norrtälje, Täby, Vallentuna och Vaxholm. Kommunerna har tillsammans tagit fram en vision för år 2040 som ska ge vägledning i sektorns framtida utveckling. Målet är att hela Nordostsektorn ska öka antalet invånare med 100 000 personer och erbjuda 50 000 nya arbetstillfällen. Huvudstrategierna för att uppnå detta består i att utveckla attraktiva och varierade stadsmiljöer, ett effektivt transportsystem, aktivt stöd till näringslivsutvecklingen och satsningar i den regionala stadskärnan Täby-Arninge.

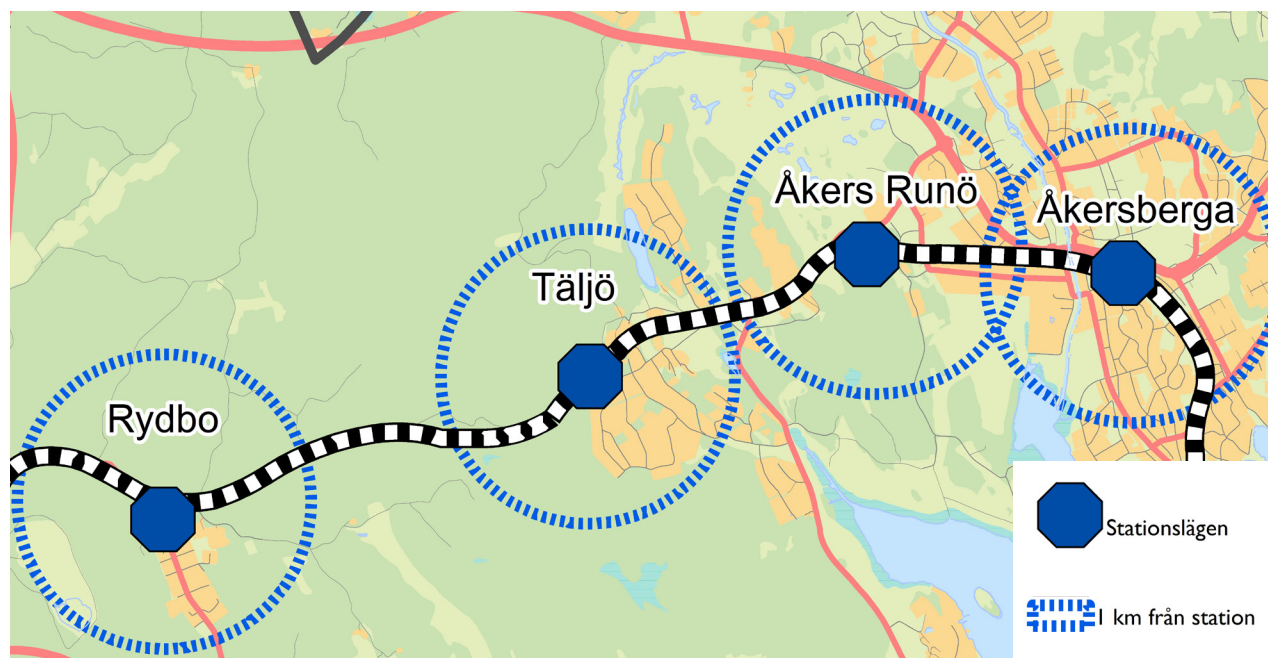
## Sverigeförhandlingen

Österåkers kommun är med i Sverigeförhandlingen och har åtagit sig att bland annat bygga ungefär 7 000 nya bostäder fram till år 2035 i stationsnära lägen (se karta 4). För detta kommer Roslagsbanan att förlängas till Stockholms centralstation via Odenplan, från stationen vid Universitet. Inom en radie om 1 km från Åkersberga station ska ca 3 300 nya bostäder utvecklas och som

en del i detta ingår området Hacksta-Berga. Utöver det aktuella programområdet har även ett planprogram för Åkersbergas centrumområde tagits fram, som omfattar de mest centrala delarna av tätorten, och godkändes av Kommunfullmäktige 2019. Samtidigt pågår även planläggning av bland annat Kanalstaden, som innefattar utveckling på såväl bebyggd som jungfrulig mark både öster och väster om Åkers kanal.

## Riksintressen

Inga riksintressen återfinns inom eller i nära anslutning till programområdet.



Karta 4. Österåkers kommun har åtagit sig att bygga ca 7 000 nya bostäder i stationsnära lägen fram till år 2035. Denna utveckling ska koncentreras inom ett influensområde om 1 km från Roslagsbanans stationer Åkersberga, Åker Runö, Täljö och Rydbo.





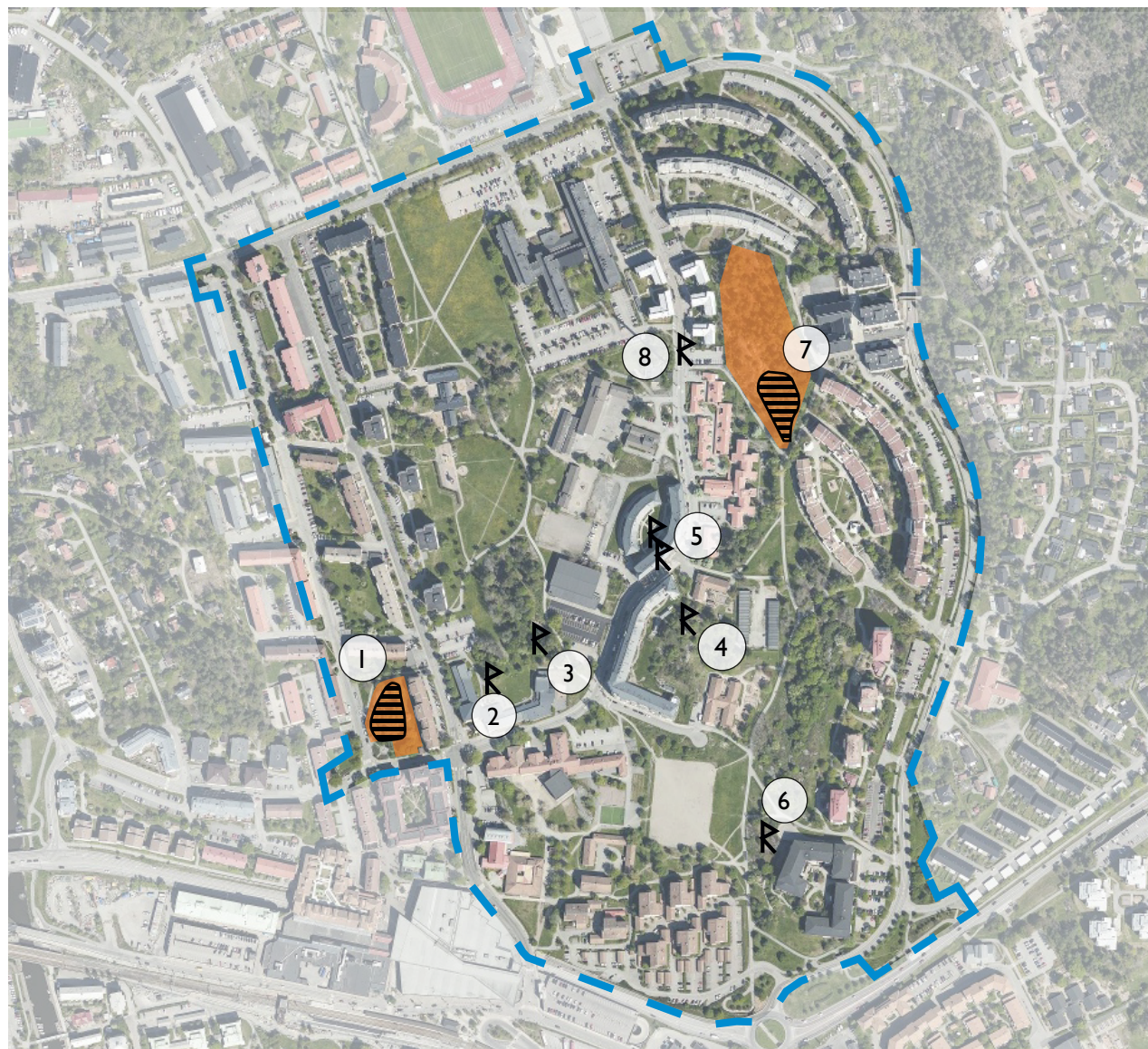
## Fornlämningar

Inom programområdet återfinns totalt åtta fornlämningar, vilka ses i karta 5.

Fornlämningarna innefattar:

1. Gravfält (RAÄ Österåker 104:1)
2. Övrig lämningstyp, höglignande lämning (RAÄ Österåker 115:1)
3. Övrig lämningstyp, höglignande lämning (RAÄ Österåker 115:2)
4. Stensättning (RAÄ Österåker 116:1)
5. Gravhög (RAÄ Österåker 117:1), undersökt och borttagen
6. Stensättning (RAÄ Österåker 118:1)
7. Gravfält (RAÄ Österåker 119:1)
8. Runristning (RAÄ Österåker 545)

Österåkers kommuns Fornvårdsplan är ett skötseldokument för ett urval av fornlämningar och fornlämningsområden som ligger på mark som ägs och sköts av Österåkers kommun. Fornvårdsplanen pekar ut två områden inom Hacksta-Berga: Åkar Pelles park samt Kråkbergsparken (se markeringar i orange i karta 5). Fornvårdsplanen syftar bland annat till att hålla dessa synliga och tillgängliga för allmänheten.



Karta 5. Ett antal fornlämningar finns inom programområdet, bland annat stensättningar och gravhögar. Fornlämningar som är utpekade i kommunens fornvårdsplan ses markerade i orange.





## Kommunala planer och program

### Översiktsplanen

Enligt kommunens översiktsplan *Stad, skärgård och landsbygd – Översiktsplan för Österåkers kommun 2040* föreslås Hacksta-Berga utvecklas med stadsmässig bebyggelse och sammanhängande gatustråk, samtidigt som grönområden, grönstråk, parker och lekmiljöer utvecklas och förstärks. Översiktsplanen framhåller att det inom området finns behov av ytor för förskole- och skoländamål, vilket behöver säkerställas vid utvecklingen. En utveckling av området kring gymnasiet ska utredas för att skapa ett attraktivt campusområde, en mötesplats och målpunkt med mer plats för gymnasiet och andra skol- och fritidsfunktioner samt möjlighet till studentbostäder. Planprogrammet bedöms vara i linje med översiktsplanen, dock behöver gymnasieområdets utveckling ses över ur ett långsiktigt perspektiv, utifrån kommunens framtida behov av skolfunktioner.

### Miljömål

Österåkers kommun har antagit 22 miljömål som beskriver vad kommunen vill åstadkomma i sitt miljöarbete. Dessa miljömål baseras på de nationella miljömålen och regionala mål, miljökvalitetsnormerna för vatten och luft, mål i andra antagna planer, Österåkers miljösituation och behov samt kommunens möjlighet att bidra med störst miljönytta. Miljömålen innefattas av totalt fem huvudrubriker: a) Skärgård, sjöar och vatten; b) Mark, byggande och boende; c) Klimat och luft; d) Natur och biologisk mångfald, samt; e) Skadliga ämnen och rena kretslopp.

De miljömål som bedöms särskilt viktiga att beakta i den fysiska planeringen och i arbetet med detta planprogram är:

- Sjöar, vattendrag och kustvatten ska ha en god ekologisk och kemisk status.
- Dagvattenhanteringen ska vara säker och innehållet av föroreningarna i dagvattnet ska fortsätta att minska.
- Bebyggelseutveckling ska prioriteras i områden nära

kollektivtrafik, VA-områden och service. Planeringen av nya områden ska främja ett hållbart byggande.

- I tätorten ska gång-, cykel- och kollektivtrafik prioriteras i kommunens planering
- Boende och verksamma i kommunen har god tillgång till parker och natur och ett varierat utbud av grönområden av god kvalitet.
- I samband med detaljplaneläggning ska behovet av ekosystemtjänster alltid bedömas. Det kan till exempel



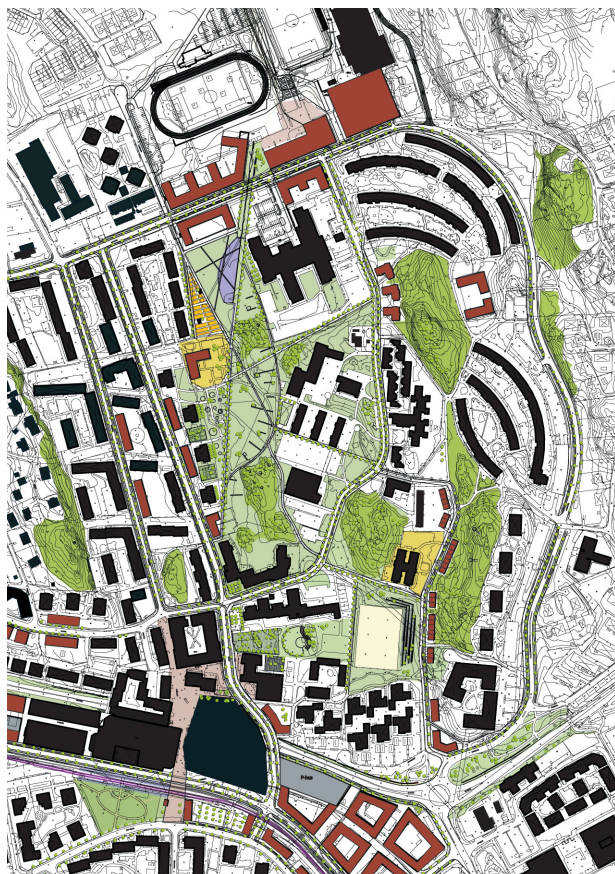
Österåkers kommuns gällande översiktsplan antogs av Kommunfullmäktige 2018.





vara rening och fördröjning av dagvatten, luftrening, vindskydd och skugga, pollinering och odling.

- Öka förutsättningarna för barn och ungdomars lärande om ekologi, djur och natur samt Allemansrätten.
- Risker som barn och ungdomar utsätts för på grund av skadliga ämnen minskar.



Övergripande illustrationsplan för området Hacksta-Berga enligt visionen för centrala Åkersberga (2009).

## Vision för centrala Åkersberga

En vision för centrala Åkersberga togs fram år 2009, som till viss del har legat till grund för detta planprogram. Visionen omfattar ett större område än planprogrammets avgränsningsområde, bland annat programområdet för Åkersberga stad samt östra Kanalstaden. Enligt visionen förslås området Hacksta-Berga delas upp i fyra delar: två delar med bostäder, en parkdel med servicefunktioner och en stadspark.

Bostadsdelarna föreslås förtätas och tydliga gränser skapas mellan privat och offentligt. En ökad variation av bostäder beskrivs som viktigt. Målet är att skapa fler bostäder i Åkersberga, att öka antalet människor som rör sig i Hacksta-Bergaområdet, att skapa en mer varierad miljö samt att minska antalet gröna ”restytter”. *Vision för centrala Åkersberga* lyfter en utveckling av stadsdelsparken utanför Alceahuset genom fler aktiviteter samt dagvattenhantering. För att bidra med upplevelsevärden och användningsområden för parken föreslås ytorna gestaltas för olika upplevelser. Parken föreslås utvecklas med en övergripande sammanhållen gestaltning så att den upplevs som en enhet. Visionen lyfter att gatuhierarkier ska tydliggöras samt att området ska utvecklas utifrån en småstadskaraktär. Detta föreslås göras genom förtätning längs Storängsvägen och Skolvägen, där butikslokaler möjliggörs mot gatorna samt att Storängsvägen utformas på de gåendes villkor.

Planprogrammet går delvis i linje med *Vision för centrala Åkersbergas* intentioner, dock har en del nya ställningstaganden, framst vad gäller bebyggelse gjorts.

## Transportstrategin

År 2015 fick Samhällsbyggnadsförvaltningen i uppdrag att ta fram en transportstrategi. Strategin har 2040 som horisontår och utgör ett strategiskt dokument som visar hur trafiksystemet och samhällsplaneringen behöver utvecklas för att stödja kommunens övergripande vision och mål. Transportstrategin har samordnats och tagits fram parallellt med översiktsplanen och antogs i kommunfullmäktige i maj 2018. Strategin föreslår en framtidsbild och strategier som kommunen bör arbeta efter under de kommande åren, såsom att öka andelen som går, cyklar och åker kollektivt, samt hållbar biltrafik och godstrafik. I samband med att transportstrategin antogs så gavs Samhällsbyggnadsförvaltningen ett nytt uppdrag att ta fram en trafik- och mobilitetsplan. Syftet med denna är att konkretisera åtgärder och genomförande utifrån transportstrategins innehåll och ta fram specifika planer såsom parkeringsplan, cykelplan, gångplan och kollektivtrafikplan. Arbetet med att ta fram dessa pågår.

## Utvecklingsområden

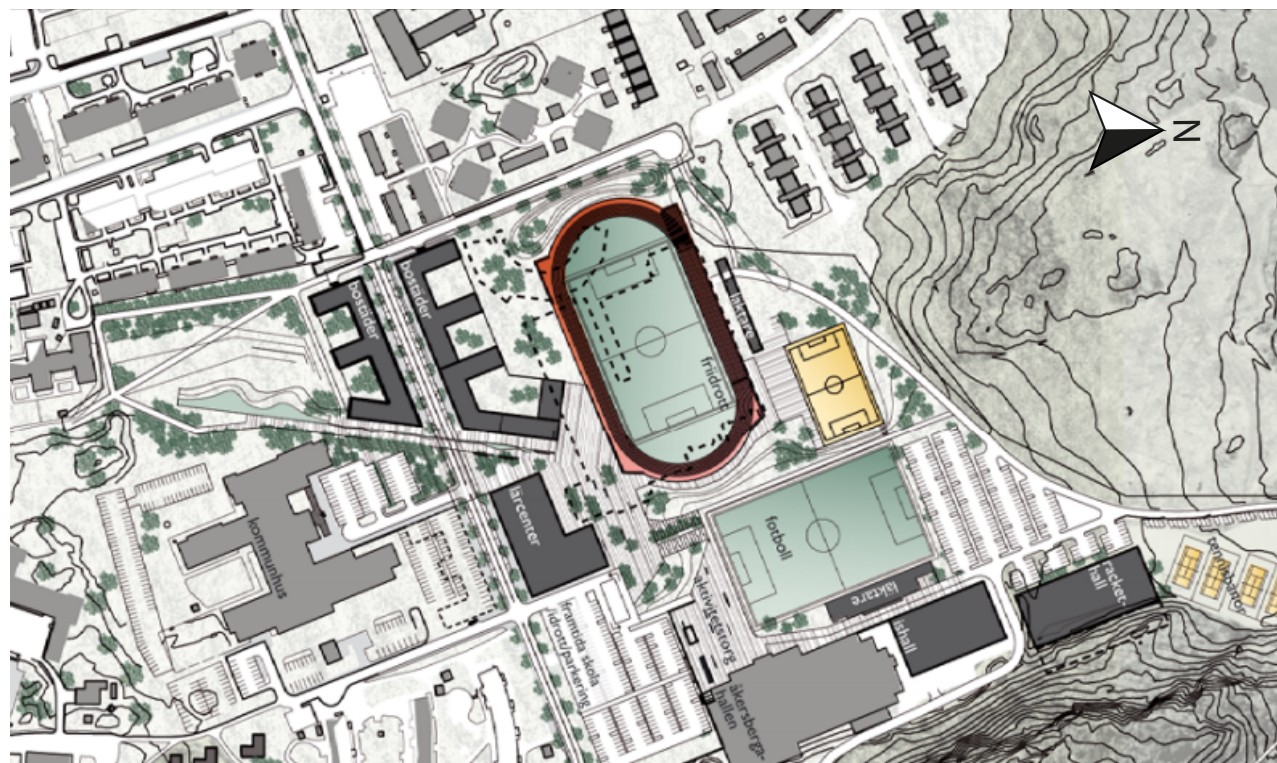
### Planprogram för Åkersberga stad – centrumområdet

Planprogrammet för Åkersberga stad godkändes av Kommunfullmäktige i december 2019. Syftet var att fortsätta utveckla Åkersbergas mest centrala delar på ett stadsmässigt och långsiktigt hållbart sätt. Planprogrammet för Hacksta-Berga angränsar till planprogrammet för Åkersberga stad i söder och kan således förstås som en förlängning av den utveckling som påbörjades i de mer centrala delarna Åkersberga.



### Planprogram för Röllingby

Ett planprogram för Röllingby togs fram 2008 och angränsar till programområdet för Hacksta-Berga i norr. I planprogrammet redovisas verksamheter som programområdet föreslås innehålla. Målet var att omvandla området från en ödlig och sluten förortskaraktär till en öppen och välkomnade struktur där byggnader placeras intill gatan med entréer mot gatan. Målsättningen är densamma för Hacksta-Berga men föreslagen bebyggelsestruktur är till stor del förändrad.



### Planprogram för Bergavägen – en stadsgata

Ett planprogram för Bergavägen godkändes av Kommunfullmäktige 2010. Planprogrammet togs fram i syfte att studera förutsättningarna för att omvandla Bergavägen till en stadsmässig gata och att förtäta området genom nya bostäder intill gatan. Utbyggnadsförslaget skapade ett tillskott på ca 200 lägenheter som bidrar till ökad trygghet samt ett större underlag för skolor och butiker samtidigt som befintlig infrastruktur kunde nyttjas. Programmets vision byggs vidare på i detta planprogram.



*Två planprogram har tidigare tagits fram som berör områden inom programområdet för Hacksta-Berga: planprogrammet för Röllingby och planprogrammet för Bergavägen – en stadsgata. Den vänstra bilden visar på programskissen för Röllingby och den högra är programskissen för Bergavägen – en stadsgata.*







# Del 2 – Programförslag



## Framtidens Hacksta-Berga

Hacksta-Berga utvecklas mot att bli en mer integrerad del av Åkersberga stad genom tydligare kopplingar för gång- och cykeltrafikanter, kompletterande bebyggelse utmed gatorna och mer tydligt definierade parker som utgör attraktiva mötesplatser. Ny bebyggelse fokuseras längs med befintliga gator, vilket bidrar till att gatorna upplevs mer stadsmässiga och levande. Parkerna utvecklas med nytt spännande innehåll, som bidrar till att fler människor väljer att stanna upp i området. Hacksta-Berga utvecklas med en mix av funktioner i form av nya bostäder, lokaler för handel i bottenvåningarna samt utökade lokaler för skolfunktioner.

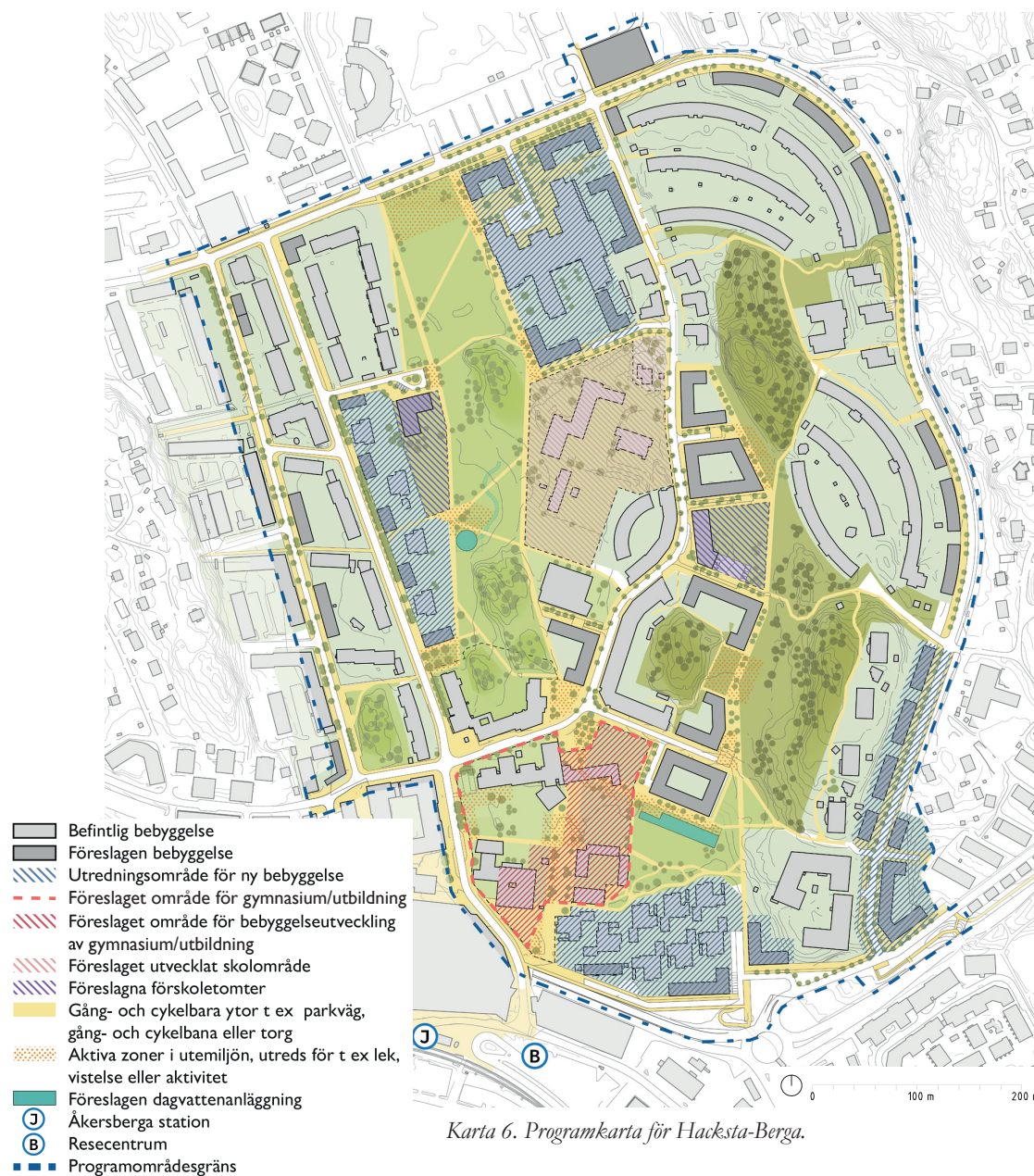
Utvecklingen bidrar till att området får en stärkt identitet och upplevs som en trygg och attraktiv stadsdel, där människor med olika bakgrund har möjlighet att bo och verka i. Det stora utbudet av utbildningsverksamheter och parkområden bidrar till Hacksta-Bergas identitet och gör området betydelsefullt för Åkersberga i stort.

I karta 6 visas den föreslagna utvecklingen inom Hacksta-Berga. Kartan visar befintlig bebyggelse i en ljusare grå färg medan föreslagen ny bebyggelse illustreras i en mörkare grå färg. Områden för förskolor och skolor markeras i lila/rosa medan parkområdena markeras i olika gröna nyanser.

Del 2 av planprogrammet är upplagt efter de fem målområdena:

- *Hacksta-Berga har tillgängliga och trygga stråk som tydligt länkar till sin omgivning;*
- *Hacksta-Berga inrymmer attraktiva gröna miljöer och parker för hela Åkersberga;*
- *Hacksta-Berga bidrar till kvalitativa miljöer för utbildning och lärande, kultur och upplevelser;*
- *Hacksta-Berga är en stadsmässig del av Åkersberga stad med en variation av bostäder och en naturlig fortsättning på centrumområdet, samt;*
- *Hacksta-Berga är en del av en resilient stad som erbjuder en god livsmiljö.*

Del 2 avslutas med en redovisning av genomförandefrågor.



Karta 6. Programkarta för Hacksta-Berga.





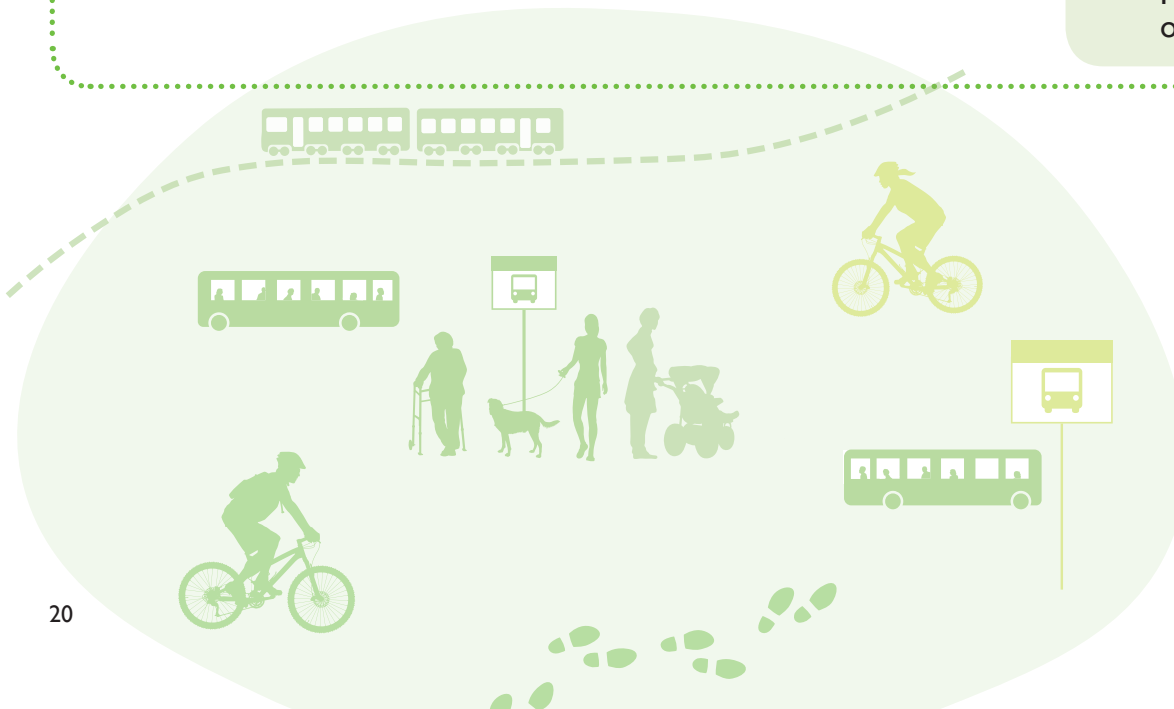
## Målområde I.

# Hacksta-Berga har tillgängliga och trygga stråk som tydligt länkar till sin omgivning

Målområdet omfattar transportsystemets utformning, funktion och användning som ska bidra till tillgänglighet med god kvalitet och orienterbarhet. Särskilt fokus läggs på attraktiva gång- och cykelstråk till målpunkter för att främja hållbara transporter i ett centralt läge och att det sker på ett tryggt och säkert sätt.

### Målområdet omfattar:

- Tydliga kopplingar och entréer mellan olika delar inom Åkersberga
- Ett tryggt och säkert gång- och cykelvägnät som gör området lättorienterat
- Stråk bidrar med gröna upplevelser och stadskvalitéer
- Gatustruktur anpassad efter funktion och användbarhet
- Parkeringslösningar som bidrar till effektiv markanvändning och ett hållbart resande







## Tydliga kopplingar och entréer mellan olika delar inom Åkersberga

### Ett integrerat vägnät

Planprogramområdet är centralt beläget i Åkersberga och kan enkelt nås via kollektiva färdmedel i form av buss och tåg. Den höga tätheten av målpunkter inom centrala Åkersberga och Hacksta-Berga bidrar till mycket rörelse i området. Området omgärdas av ett stort antal gång- och cykelvägar och programområdet är möjligt att nå via samtliga väderstreck. Gång- och cykelvägarna föreslås tydliggöras så att orienterbarheten till och inom Hacksta-Berga ökar. Programområdet kan nås med motorfordon via Hackstavägen, Bergavägen, Lennart Neckmans väg samt Norrgårdsvägen, som ansluter till väg 276 och Margretelundsvägen via en cirkulationsplats. Viktiga kopplingar mellan Hacksta-Berga och det omkringliggande området ses i karta 7.

Vägnätet utvecklas genom att vägarna anpassas bättre utefter funktioner och användbarhet, vilket beskrivs mer från och med sida 24. Hacksta-Berga utvecklas till att bli en mer integrerad del av Åkersberga stad, bland annat genom att Storängsvägen, som kopplar samman programområdet med Storängstorget, omvandlas till en mer stadsmässig gata.

### Integrationsanalys

En integrationsanalys har tagits fram över området, utifrån Space syntax-metoden (Strukturanalys, Åkersberga tätort – Integration i stadsstrukturen och stadstyper: Ekologigruppen, 2016). Integrationsanalysen beräknar hur



Karta 7. Kopplingar till omkringliggande gång- och cykelvägnät och utveckling av gång- och cykelstråk inom programområdet.



integrerad gata eller ett stråk är i sitt nätverk och ger en indikation på var i strukturen goda kopplingar saknas. Mer integrerade stråk illustreras i varmare färger medan mindre integrerade stråk illustreras i kallare färger. Storängsvägen, Skolvägen och Hackstavägen pekas ut som några av centrala Åkersbergas mest integrerade vägar, vilket ses i karta 8. Välintegrerade stråk har större potential att väljas av trafikanter för sina förflyttningar genom strukturen. Om dessa stråk används i verkligheten beror även på andra faktorer så som trygghet, säkerhet och tillgänglighet samt om målpunkter och aktiviteter finns längst stråken. Integrationsanalysen visar att vägarna inom de centrala och östra delarna av programområdet har en lägre integrationsnivå. I kartan visas att det finns en mängd stråk att välja mellan i denna del av området men att dessa saknar tydliga kopplingar. Dessa riskerar således att användas i mindre utsträckning.

I programförslaget tillvaratas vägarna med hög integrationsnivå bland annat genom att Storängsvägen utvecklas till ett huvudstråk för gångtrafikanter. Vägar som i dagsläget har en lägre integrationsnivå föreslås stärkas genom genare kopplingar och tydligare gaturum.

### Entréer

En del av tydliggörandet av stråken och kopplingen mellan Hacksta-Berga och dess omgivning är att skapa entréer till området och dess målpunkter. Detta är en viktig del i att skapa välkomnande intryck, göra programområdet mer integrerat i Åkersberga samtidigt som det blir tydligt att man har anlänt till en ny stadsdel. Viktiga entréer inom och utanför området skapas exempelvis med hjälp



Karta 8. Space syntax-analys där varmare färger symboliserar mer integrerade vägar (Ekologigruppen, 2016).



Entrén till Åkar Pelles park skapar ett välkomnande intryck.

av skyltning, ny bebyggelse, portaler, alléer och annan växtlighet.

Ett exempel på en viktig entré är där programområdet möter Åkersberga centrum vid Österåker gymnasium. Genom ny bebyggelse, där människor leds dels utmed Lennart Neckmans väg och dels in mot gymnasiet, kan kopplingen till Hacksta-Berga stärkas. Betydelsefulla lokala entréer utgörs bland annat av de punkter där stråk leds in från gatorna in i parkområdena.

### Gång- och cykelvägnätet är tryggt och säkert och gör området lättorienterat

Gång- och cykelvägnätet inom programområdet är i dagsläget delvis fragmenterat och otydligt och upplevs därför som svårorienterat. Det finns ett stort antal friliggande gång- och cykelvägar som till viss del upplevs som otrygga då de går genom ödsliga områden, långt ifrån bebyggelse eller längs med bebyggelsens baksidor. I framtidens Hacksta-Berga tydliggörs gång- och cykelvägnätet genom att gena stråk skapas som är lätta att följa. Bebyggelse föreslås placeras med fönster och entréer intill stråken för att de ska upplevas mer trygga och levande. Vägnätet för gående och cyklister ska utgöra ett sammanhängande system där det hela tiden finns en naturlig fortsättning och möjlighet att ta sig vidare. Gång- och cykelstråken ges sektioner som är väl anpassade till deras användning.

Gångvägnätet består av ett övergripande vägnät längs med gatorna i området samt av lokala stråk och slingor genom park- och rekreationsområdena. Gång- och cykelvägnätet sammanfaller i stort sett i hela området med skillnaden

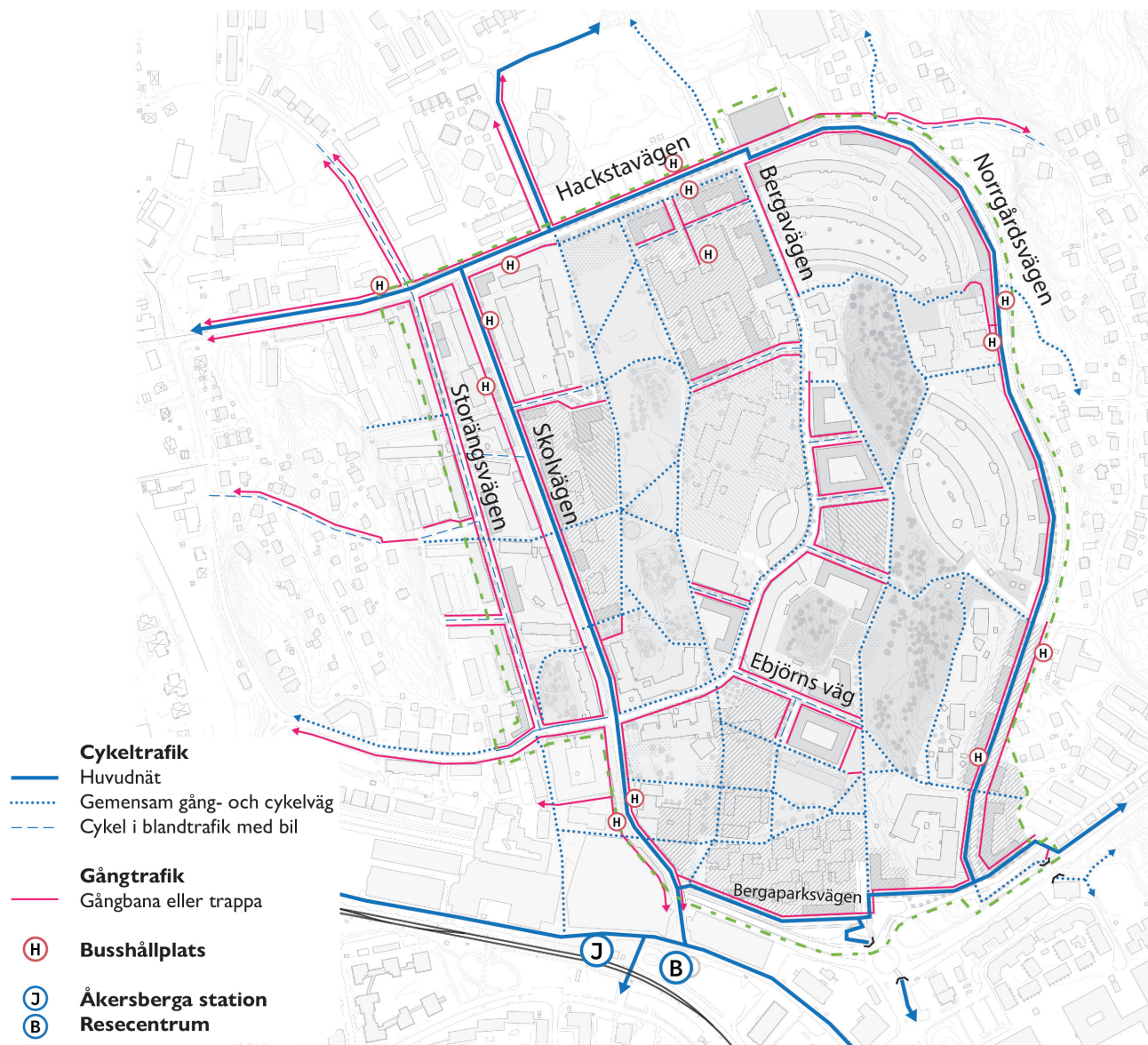




att gångbanor och trottoarer även finns där cykling sker i blandtrafik tillsammans med bil, exempelvis på Storängsvägen. Det övergripande gångvägnätet syftar till att leda gående på ett tryggt och smidigt sätt till kollektivtrafik, bostäder, service och andra större målpunkter, medan det lokala gångvägnätet även lämpar sig för promenader och rekreation. När gatorna utvecklas och får en starkt stadsmässig karaktär får gående mer utrymme i gaturummet genom att bredare trottoarer tillskapas, med ökad separering från cyklister.

Cykelvägnätet är uppbyggt med ett antal huvudcykelstråk som passerar genom området samt friliggande, mer lokala stråk genom de centrala delarna av programområdet (se karta 9). Huvudcykelnätet kopplar ihop Hacksta-Berga med lokala knutpunkter och andra kringliggande delar av Åkersberga och erbjuder gena pendlingsstråk för cyklister, vilka möjliggör för smidiga och säkra cykelresor mellan större målpunkter. Huvudcykelstråken inom Hacksta-Berga utvecklas genom att cykelbanan byggs ut längs med hela Skolvägen. Det är högt prioriterat att tillskapa en koppling över bilparkeringen vid Bergaparksvägen, parallellt med väg 276, för att åstadkomma ett komplett stråk i öst-västlig riktning, som binder samman cykelbanan längs Norrgårdsvägen med Åkersberga centrum.

På de platser där cykelstråken korsar gatunätet där bilar passerar utformas korsningspunkterna för att prioritera gående och cyklister genom hastighetsdämpande åtgärder. Skyltningen av cykelvägarna ska förbättras. Målpunkter både inom och utanför programområdet skyltas upp och distansen till målpunkten redovisas. Detta för att underlätta för gena vägväl för både cyklister och gående.



Karta 9. Föreslagen utveckling av gång- och cykelvägnätet inom programområdet.



## Trafiksäkerhet

Korsningspunkter mellan gående, cyklister och biltrafik utformas med hög trafiksäkerhet och prioritet för gående och cyklister. Övergångsställen och cykelpassager utformas hastighetssäkrade genom upphöjningar, busskuddar eller refuger. Även låg skyltad hastighet och smal gatubredd föreslås som åtgärder för att få ner bilarnas hastigheter.

Grundprincipen är att gående separeras från övriga trafikslag längs alla gator. På vissa sträckor kan dock gående och cyklister på grund av utrymmesbrist behöva dela en gemensam gång- och cykelbana. De friliggande gång- och cykelvägarna i parkområdena är i huvudsak gemensamma.

I och med att ett flertal skolor och förskolor finns inom programområdet utgör gatunätet och gång- och cykelstråken viktiga skolvägar. Det ställer särskilt höga krav på trafikmiljön på vägen till och från, samt runt om, skolorna och förskolorna så att den är och upplevs som trygg och säker för barn, föräldrar och anställda.



*Skyltning med information om distans till målpunkter bidrar till förbättrad orienterbarhet.*

Separerade gång- och cykelvägar och trafiksäkert utformade korsningspunkter, med belysning och god sikt, bidrar till säkrare skolvägar, vilket underlättar för fler att gå, cykla eller åka kollektivt till skolan.

## Stråk bidrar med gröna upplevelser och stadskvalitéer

Friliggande stråk löper genom programområdets park- och naturområden, vilka har potential att bidra till rekreativa värden och gröna upplevelser. I syfte att skapa mer genua stråk med siktlinjer och bidra till tydligare gränser mellan offentlig och privat mark justeras gång- och cykelvägarnas lägen i vissa områden jämfört med nuläget. I stadsdelsparken tydliggörs stråket som löper öster om parken samtidigt som ett tydligare stråk i västra delen av parken möjliggörs. Detta bidrar till att parken ramas in och upplevs som mer enhetlig. Parkområdena utvecklas med nytt innehåll, vilket beskrivs mer från och med sida 36. För att höja trivselen längs stråken och öka viljan att använda och uppehålla sig längs med dem anläggs planteringar, bänkar och sittplatser samt avfalls- och återvinningskärl. Skymmande vegetation undviks samtidigt som funktionsbelysningen förbättras. Tydliga och trygga stråk genom de utvecklade parkområdena utgör en viktig del av förtydligandet av områdets identitet och skapar välanvända gång- och cykelstråk.

Specifika stråk kan ges en utmärkande gestaltning sett till exempelvis bredd och markbeläggning. Norrgårdsvägens parkstråk samt de östra och västra stråken genom stadsdelsparken föreslås vara bredare än de övriga i syfte att skapa en tydlig rangordning i gång- och cykelvägnätet.

Orienterbarheten i det mer finmaskiga gång- och cykelvägnätet ökar genom att stråken rätas ut och att nya kopplingar anläggs, vilka gör det lättare att ta sig runt i området. Exempelvis föreslås förutsättningarna för en passage genom Österåkers gymnasium utredas vidare i samband med eventuell utveckling av gymnasieområdet. Detta skulle bidra till att programområdet tydligare kopplas samman med Åkersberga station och att genomströmning över gymnasieområdet skapas. Den nya kopplingen skulle bli ett naturligt stråk för de som anländer till Åkersberga station och sedan ska genom Hacksta-Berga till exempelvis Alceahuset eller Österåkers sportcentrum. Även tvärkopplingarna mellan exempelvis Norrgårdshöjden och stadsdelsparken förstärks. De friliggande stråken binds samman med sin omgivning och kopplas samman med huvudcykelnätet som går längs med gatorna.

## Gatustrukturen är anpassad efter funktion och användbarhet

Hacksta-Berga har i dagsläget ett etablerat gatunät men vägarna föreslås utvecklas bitvis eller helt (se karta 10). Gatustrukturen föreslås anpassas stadsmässigt, utefter dess funktion och användbarhet. Norrgårdsvägen och Hackstavägen upplevs exempelvis i dagsläget som breda, vilket uppmuntrar till högre hastigheter. Därför föreslås åtgärder som leder till lägre hastigheter såsom korsningsåtgärder, sänkta hastigheter och/eller en omDispositionering av funktionerna i gaturummet. Även bebyggelse i nya lägen är en åtgärd som föreslås vidtas för att ge gaturummen en mer stadsmässig karaktär.



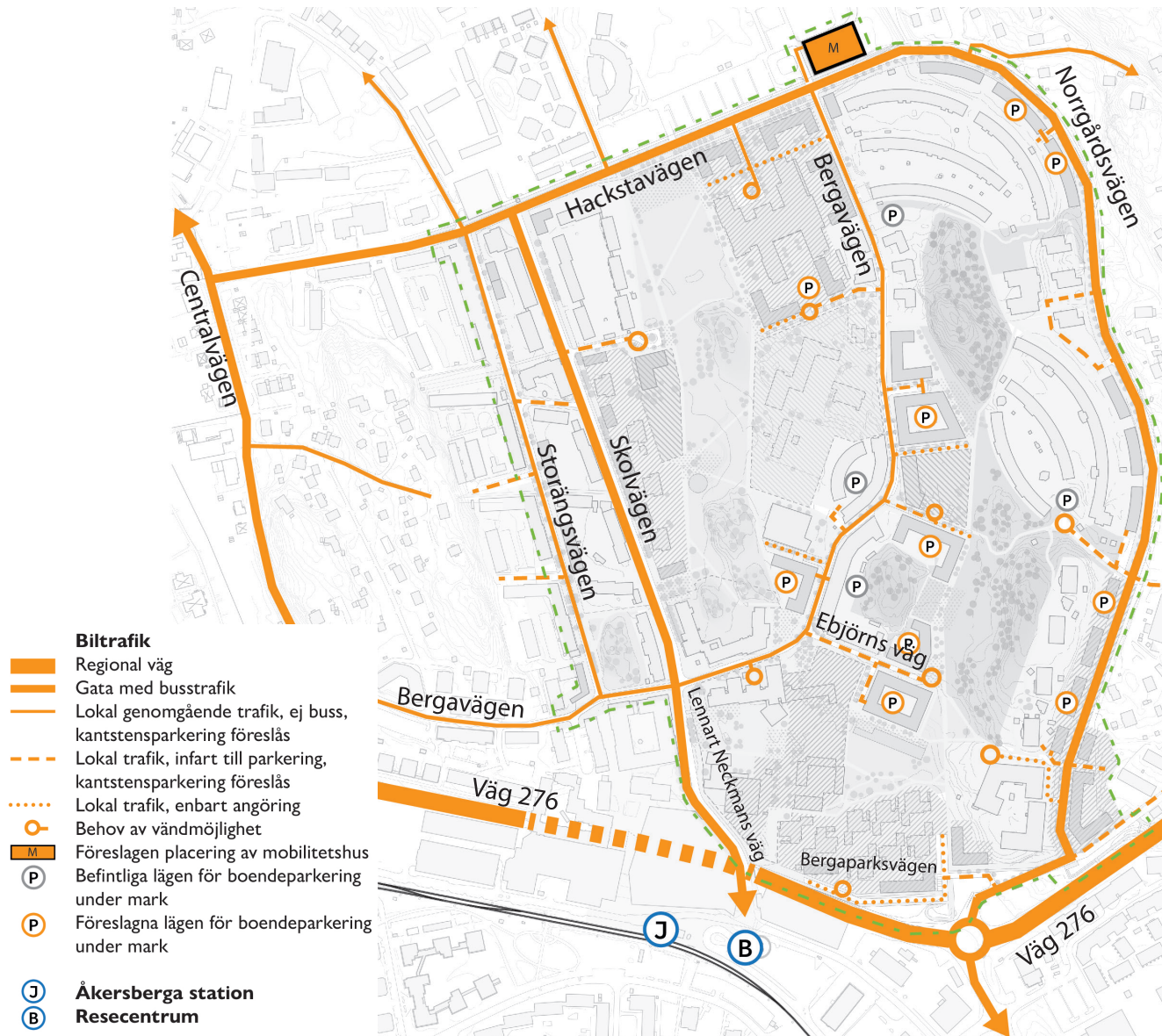


Hacksta-Berga ska vara tillgängligt för biltrafik men framkomlighet och genhet för gående, cyklister och kollektivtrafik prioriteras före bilarnas. Biltrafiken leds via de befintliga huvudgatorna och lokalgatorna. Nya kopplingar för biltrafik tillskapas enbart där de krävs för att möjliggöra angoring fram till föreslagen ny bebyggelse.

### Kollektivtrafik

Området har mycket god tillgång till kollektivtrafik. Ca 100 meter från planprogrammets södra del finns Åkersberga station, där Roslagsbanan går mellan Österskär och Stockholm Östra. Intill ligger även Åkersbergas busstorg, där flertalet både regionala och lokala busslinjer stannar. Bussar passerar även inom programområdet, då flertalet lokala linjer stannar på Hackstavägen och Norrgårdsvägen och bussar mellan Danderyds sjukhus och Ljusterö stannar på Skolvägen. Gatorna som trafikeras av bussar inom området utgörs av Hackstavägen, Norrgårdsvägen, Skolvägen och Lennart Neckmans väg. För god tillgänglighet för busstrafik bör gatusektionerna utformas i enlighet med Trafikförvaltningens riktlinjer. För att undvika störningar för busstrafiken anläggs inte kantstensparkering på dessa gator. Övergångsställen och passager för gående och cyklister som korsar gator med busstrafik måste utformas så att upphöjningar och lutningar är lämplig för busstrafiken.

Alla busshållplatser inom området är tillgänglighetsanpassade men en busshållplats saknar i dagsläget väderskydd, vilket föreslås skapas. Vid utveckling bör hållplatserna ha tillgång till väderskyddade cykelparkeringar för att möjliggöra effektiva byten mellan hållbara transportmedel. I anslutning till kollektivtrafiknoderna är det av särskild



Karta 10. Föreslagen vägnätutveckling inom programområdet.





vikt att skapa trygga och säkra övergångsställen för gående och cyklister.

### Gatustruktur och gatutuveckling

Vägnätet inom programområdet utvecklas så att det är lätt att förstå hur varje väg är tänkt att användas samt att framkomligheten för olika trafikslag säkerställs. Gatorna i Hacksta-Berga kan delas in i kategorierna huvudgata och lokalgata, där Hackstavägen, Skolvägen, Lennart Neckmans väg och Norrgårdsvägen utgör huvudgator med möjlighet för busstrafik, och resterande vägar utgör lokalgator. Gatorna kommer att behålla den gatutyp som de har idag när området utvecklas men med vissa förändringar i gaturummets uppbyggnad.

#### Hackstavägen

Hackstavägen rustas upp och ges god framkomlighet för busstrafik. Körbanan får genomgående samma bredd och framkomligheten för gående och cyklister förbättras genom att trottoarerna längs med Hackstavägen breddas. Den norra trottoaren anpassas med en bred gång- och cykelbana med större utrymme kring befintliga busshållplatser. Den södra trottoaren breddas för gående och övergår i det centrala grönområdet till den befintliga gång- och cykelbanan som går i allén framför Alceahuset. I samband med att Hackstavägen övergår till Norrgårdsvägen leds cykeltrafiken från den norra sidan över till den södra trottoaren och gång- och cykelvägen längs med Norrgårdsvägen. Viktiga gång- och cykelpassager får en hastighetssäkrad utformning. I korsningen med Bergavägen ses placeringen av övergångsställen över så att dessa är trafiksäkra och ligger där många vill korsa vägen.

För att möjliggöra breddningen av Hackstavägen krävs att intrång görs på fastigheter som bland annat ägs av privata markägare. I och med att bebyggelsen är placerad indragen från vägen ses intrång som möjlig på både norra och södra sidan av vägen utan alltför stor negativ påverkan på de privata fastigheterna.

#### Norrgårdsvägen

Norrgårdsvägen har redan i dagsläget en separerad gång- och cykelväg längs vägens västra sida. Vägen utgör ett huvudstråk för cykel och utvecklas till att bli mer stadsmässig genom ny bebyggelse närmare vägen. Vid planering av nya bostäder bör mötet mellan gata och hus beaktas så att den möter husens fasader på ett säkert och stadsmässigt sätt. Gångbron över Norrgårdsvägen föreslås tas bort då den är i dåligt skick och säkra passager för gående och cyklister i höjd med Norrgårdsvägens busshållplats anordnas. Möjligheten att tillskapa en passage/övergångsställe vid entrén till Hacksta friluftsområde ses över.

I söder föreslås Norrgårdsvägens läge ändras och anläggs mer västerut, genom befintliga parkeringsplatser. Genom att göra detta frigörs yta för ny bebyggelse öster om Norrgårdsvägen. I och med att bussar kör längs vägen är det vid vidare planering av vikt att vägens höjder är väl anpassade efter busstrafiken.

#### Storängsvägen

Storängsvägen får stärkt karaktär som stadsgata och utvecklas till en förlängning av centrumområdet med verksamheter i bottenvåningarna. Gående prioriteras och

gatan får en bred trottoar närmast bebyggelsen på den västra sidan. En smalare trottoar anläggs på den östra sidan med en möbleringszon mellan trottoaren och körbanan. Möbleringszonen möjliggör plats för kantstensparkering, belysning och trädplanteringar med skelettjord för rening och fördröjning av gatuvattnet. Skelettjordarna bidrar även till trädens välmående. Cykling sker i blandtrafik och hastigheten för biltrafiken hålls nere. Längst i norr mot Hackstavägen föreslås gångbanan på den västra sidan läggas på insidan om den befintliga trädraden för att bevara denna och kunna bredda gångbanan på den östra sidan. Den föreslagna gatusektionen förutsätter att de parkeringar som idag är vända ut mot gatan och medför att bilar backar ut i körbanan tas bort. Möjliga lösningar för att ersätta dessa parkeringar behöver utredas vidare vid detaljplanläggning.

I det fortsatta planarbetet ska fastighetsgränserna längs vägen ses över då trottoarer i dagsläget är placerade på privatägd mark. En förutsättning för att göra förändringar i gaturummet längs Storängsvägen är även att vägen får kommunalt huvudmannaskap, vilket fastställs i detaljplan.

#### Skolvägen

Skolvägen är ett utpekat huvudstråk för cykel och trafikeras även av busstrafik. Gång- och cykelvägen som idag slutar vid entrén in till stadsdelsparken breddas och förlängs upp till Hackstavägen. Längs den östra sidan av vägen finns idag en allé mellan bebyggelsen och vägen. God framkomlighet längs vägen prioriteras men befintliga träd ska, så långt det är möjligt, bevaras och kompletteras med skelettjordar för rening och fördröjning





*I dagsläget finns delvis en separerad gång- och cykelväg längs Skolvägen, vilken föreslås förlängas.*

av gatuvatten. Skelettjordarna bidrar även till trädens välmående. Cykelvägen anläggs därför väster om träden, medan gångvägen anläggs öster om trädraden. På den västra sidan behålls nuvarande bredd på trottoaren. På grund av utrymmebrist, särskilt i den södra delen av vägen vid Åkersberga kyrka, anpassas utformningen av gatusektionen längs med vägen. Från Skolvägen går ett flertal tvärkopplingar till Storängsvägen, varav en är körbar för motortrafik. Där det är möjligt ska dessa ska breddas till förmån för gående och cyklister. Även möjligheten till säkra passager över Skolvägen ska ses över för att öka trafiksäkerheten och förstärka kopplingen mellan Åkersberga centrum och Hacksta-Berga. Kantstensparkering ska inte anläggas längs med Skolvägen då detta kan påverka busstrafiken negativt.



*Bergavägen är en stadsmässig gata, kantad av öppna och välkommande verksamhetslokaler mot gatan.*

### **Lennart Neckmans väg**

Vägen bibehåller sin karaktär och utgör, liksom Skolvägen, huvudstråk för cykel. En del av vägen utgör ett gångfartsområde, vilket markeras med en utmärkande markbeläggning. För att undvika att gående passerar lastintaget till centrumbyggnaden på den västra sidan av vägen förtydligas passagerna över till den östra sidan. Korsningspunkter och utfarter ses över för att öka tydligheten och säkerheten för trafikanterna. För att den östra sidan ska uppfattas som den naturliga sidan att välja är gång- och cykelbanan bredare än den västra. Från Lennart Neckmans väg skapas en tydligare entré till Österåkers gymnasium, genom Christer Munthes allé.

### **Bergavägen och Ebjörns väg**

Ett planprogram, godkänd av Kommunstyrelsen 2010, inledde ombildningen av Bergavägen till att bli en stadsgata. I olika etapper har förtätning skett utmed vägen, vilket har bidragit till att Bergavägen upplevs som en stadsmässig gata, kantad av pelarekar och omgärdad av bostäder med ett flertal lokaler i bottenvåningen. Genom bebyggelsens placering intill vägen skapas ett intimt stadsmässigt gaturum, där bilister uppmanas att sänka farten och där gång- och cykeltrafikanter får stort utrymme.

Där Bergavägen och Ebjörns väg påverkas av ny bebyggelse ska bredder på trottoar, körbana och kantstensparkering ses över för att öka framkomligheten och skapa en säkrare trafikmiljö. Detta gäller särskilt för den norra delen av Bergavägen förbi Alceahuset som inte ingick i den tidigare ombildningen. Gatan föreslås här få en liknande sektion som resten av Bergavägen.



### Angöringsgator

För att kunna angöra entréer till den nya föreslagna bebyggelsen med motortrafik eller kunna köra in till parkeringsgarage under bebyggelsen föreslås ett antal nya angöringsgator anläggas. Dessa föreslås utformas i likhet med Ebjörns väg med en vändmöjlighet längs gatan. På vissa av gatorna föreslås enbart angöring till entréer för exempelvis lastning och lossning och tillgänglighet för rörelsehindrade. Dessa gator föreslås få en utformning som tydligt visar att gatan i första hand är till för gående och cyklisterna och att biltrafik tillåts i undantagsfall.

### Leveranser och angöring

Bortsett från att viss kantstensparkering upplåts för besökare och parkering för rörelsehindrade ges även plats för varuhantering och angöring. Vägnetet dimensioneras för att möjliggöra varutransporter på samtliga vägar men tunga fordon ska så långt det är möjligt försöka begränsas. Generella principer är att leveranser och angöring till skolor och förskolor bör ske åtskilt från entréer och ytor i anslutningen till byggnaden där barnens vistas. Leveranser till skola och förskola bör även styras till andra tider än när många barn vistas ute samtidigt.

Behovet av leveranser, samt hur och var leveranser ska ske till specifika verksamheter, ska utredas mer detaljerat vid detaljplaneläggning. Varutransporter mellan fordon och byggnad ska ske på ett för gång- och cykeltrafikanter säkert sätt.

### Parkeringslösningar som bidrar till effektiv markanvändning och ett hållbart resande

Stora ytor tas i dagsläget i anspråk av markparkering. För att skapa en effektiv markanvändning i området och samtidigt uppmuntra till hållbart resande för de boende föreslås effektiva parkeringslösningar, samnyttjande av parkeringsytorna och mobilitetstjänster. Detta möjliggör förtätning då delar av markparkering föreslås ersättas med byggnader när området utvecklas.

### Cykelparkering

Cykelparkering anläggs strategisk invid målpunkter och parker, nära entréer och är särskilt viktiga intill kollektivtrafiknoder och områdets skol- och idrottsverksamheter. Cykelparkeringar ska utformas väderskyddade och välutformade med ramlås och belysning. Vid detaljplaneläggning ska parkeringstal för cyklar ses över. Då bör även parkering för olika typer av cyklar såsom barncyklar, elcyklar och lådcyklar beaktas.



*Väderskyddade cykelparkeringar med ramlås föreslås placeras i anslutning till målpunkter.*





## Parkering för motortrafik

Parkering för motortrafik finns i många olika former inom hela programområdet. Boendeparkeringar i markplan finns på gårdar och längs med eller i anslutning till de flesta vägarna inom området. Parkeringsgarage finns längs med Bergavägen och Norrgårdsvägen. Kantstensparkering finns i dagsläget på Bergavägen, Ebjörns väg, Skolvägen och Storängsvägen. Inom området finns även stora parkeringsytor för verksamheter, exempelvis i anslutning till Österåkers gymnasium, Hackstahallen och kring Alceahuset. För att frigöra mark i attraktiva lägen förespråkas samnyttjande av parkeringsplatser, det vill säga att en och samma parkeringsplats kan användas av flera användare vid olika dagar och tider på dygnet. En inventering av parkeringsytor visar att en del av parkeringsytorna är fulla under dagen och tomma under kväll och helger, medan det på andra parkeringar är tvärtom. Här finns goda möjligheter till samnyttjande. Parkeringsytorna inom programområdet ägs i dagsläget av många olika aktörer, vilket kan komma att försvåra samordningen, bland annat då ett ökat samnyttjande förutsätter att parkeringsplatserna inte är reserverade för ett särskilt ändamål. Kapaciteten och funktionen för parkeringen vid Alceahuset och Hackstahallen behöver utredas ytterligare då det finns stora möjligheter till att effektivisera och samnyttja parkeringsytorna. Parkering behöver utredas särskilt i områden som i detta planprogram omnämns som utredningsområde för ny bebyggelse. Boendeparkering föreslås möjliggöras inom respektive bostadskvarter.

## Parkeringsprinciper för bostäder

I syfte att uppnå effektiv markanvändning inom programområdet pekas befintliga områden för markparkering ut som förtätningsområden. För nyttillkommen bebyggelse löses boendeparkering på kvartermark inom respektive kvarter eller i större gemensamma anläggningar. Markparkering undviks i största möjliga mån inom programområdet och den grundläggande principen är att parkering, både för befintlig och ny bebyggelse, anläggs i parkeringsgarage. När befintliga parkeringsytor bebyggs med nya bostäder måste nya parkeringsplatser anordnas för de nya tillkommande bostäderna samt att de parkeringsplatser som försvinner helt eller delvis måste ersättas. I första hand föreslås det ske genom ökat samnyttjande och i andra hand genom att nya platser tillskapas. Vidare förutsätter detta vidare dialog med berörda markägare. Viss kantstensparkering möjliggörs för rörelsehindrade och för korttidsangöring för besökare, dock inte för boendeparkering. Då området ligger centralt med goda möjligheter till kollektivtrafik är låga parkeringstal motiverade. Låga parkeringstal är även en förutsättning för att möjliggöra en förtätning med bostäder och ökade stadskvaliteter i området. Ett effektivt hjälpmedel för att hålla nere parkeringstalet samtidigt som hållbara resor främjas är att erbjuda olika mobilitetslösningar såsom cykel- och bilpool.

## Parkeringsprinciper för verksamheter

Generella principer är att parkeringsplatser för verksamheter ska samnyttjas i så hög utsträckning som möjligt. Planprogrammets verksamheter i form av bland annat skolor, idrott, Alceahusets verksamheter och lokaler för

handel och restauranger, har goda förutsättningar till detta då de är aktiva och lockar besökare vid olika tider på dygnet och under veckan.

Principer för parkering specifikt vid skolor och förskolor är att de ytor där barn vistas ska separeras från ytor för parkering, platser för lämning och hämtning samt leveranser. Det är även lämpligt att in- och utfarter till dessa ytor samlas för att minimera konfliktpunkter. Hur stor en skola eller förskola är påverkar i hög utsträckning hur mycket trafik som genereras och hur mycket parkering som behövs. Detta då en större skola/förskola har större upptagningsområde, vilket generellt sett genererar fler bilresor.

Behovet av parkeringsplatser för varje specifik verksamhet utreds vidare vid detaljplanläggning. Vid planläggning av Österåkers gymnasium bör även parkering för moped och mopedbilar ses över.

## Besöksparkering

Viss kantstensparkering upplåts för korttidsangöring för besökare, varuhantering och parkering för rörelsehindrade. För att säkerställa bussarnas framkomlighet bör kantstensparkering placeras varsamt. För mer effektiv användning av parkeringsytor bör besöksparkering även samnyttjas med annan parkering.

## Infartsparkering

Infartsparkering planeras i anslutning till Åkersberga station i befintliga parkeringshus. Ingen tillkommande infartsparkering planeras inom planprogramområdet för Hacksta-Berga.



### Laddning av elbilar

Sedan 15 maj 2020 är laddning av elfordon ett nytt egenskapskrav i plan- och bygglagen (PBL) i samband med uppförande av byggnader. Krav om laddningspunkter för elfordon gäller vid bostadshus och lokalbyggnader och förslaget baseras på energiprestandadirektivet från EU. Reglerna innebär att nya bostadshus med fler än 10 parkeringsplatser, placerade i anslutning till byggnaden ska ha ledningsinfrastruktur till alla parkeringsplatser samt att övriga nya uppvärmda byggnader, med fler än 10 parkeringsplatser ska ha ledningsinfrastruktur till 20 % av parkeringsplatserna och minst en laddningspunkt för elfordon. Utöver detta ställs retroaktiva krav för uppvärmda byggnader som inte är bostadshus med fler än 20 parkeringsplatser. Kraven innebär att dessa byggnader senast den 1 januari 2025 ska ha minst en laddningspunkt för elfordon.

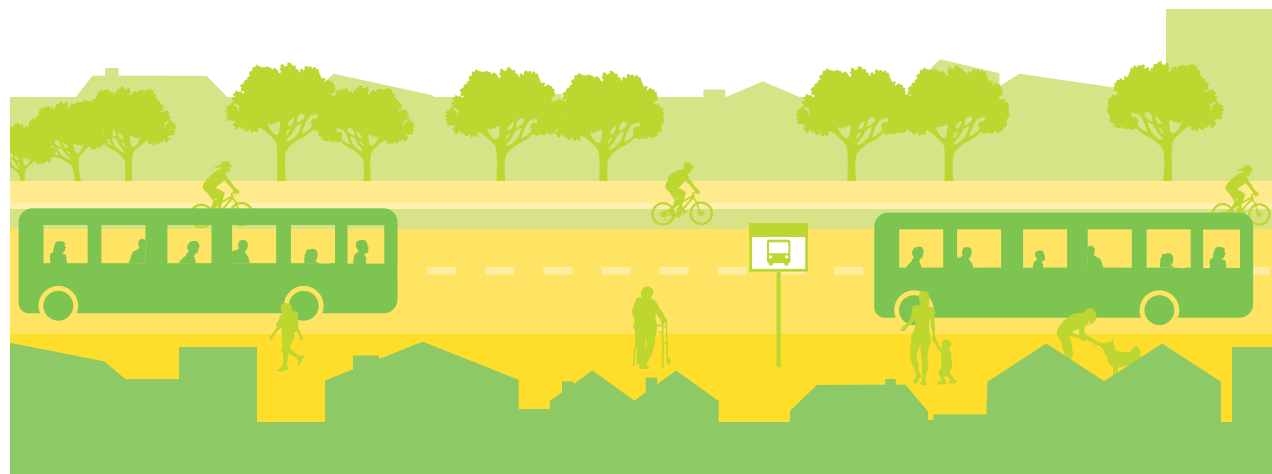
### Mobilitetslösningar

Hacksta-Berga ligger i nära anslutning till kollektivtrafik i form av både buss och tåg samt till service och handel. Möjligheten att skapa ett område med goda förutsättningar för att enkelt och smidigt ta sig runt genom gång, cykel eller kollektivtrafik och utan att vara beroende av en egen bil är därför goda. I anslutning till bostäder och verksamheter i området föreslås mobilitetstjänster implementeras i syfte att ytterligare underlätta ett liv utan bil och på så sätt bidra till att hålla behovet av parkeringsplatser nere. Därigenom skapas en mer effektiv markanvändning och minskad påverkan på miljön. Mobilitetstjänsterna kan exempelvis utgöras av cykel- och bilpoollösningar eller prova-på-kort till kollektivtrafiken vid inflyttning.

### Mobilitetshus

Bilparkering för boende, besökare och verksamheter föreslås även anordnas i ett mobilitetshus i ett strategiskt läge. Mobilitetshus kan ses som ett parkeringshus, dock med flera olika tjänster och funktioner för resor. Utöver parkering för den enskilde syftar mobilitetshus till att samordna olika tjänster som genererar ett hållbart resande, såsom gemensam cykel- och bilpool samt exempelvis paketutlämning. Sådana anläggningar är även strategiska placeringar av återvinningsstationer och verksamheter som uppmanar till återbruk, exempelvis second hand-butiker. Mobilitetshus kan likt ett parkeringshus byggas på höjden eller under mark och på så sätt även effektivisera markanvändningen. Inom ramen för parkeringsplanen som Samhällsbyggnadsförvaltningen har fått i uppdrag att ta fram ingår att ta fram en strategi för uppförande av mobilitetshus. Lämpliga placeringar är exempelvis i ytterkanten av bebyggelse, i nära anslutning till huvudgator och/eller längre bort än närmaste kollektivtrafikhållplats.

En möjlig placering av ett mobilitetshus för att tillgodose parkeringsbehovet i bland annat Hacksta-Berga är på den norra sidan om Hackstavägen, vid Österåkers sportcentrum. Detta bedöms som ett lämpligt läge då parkering kan samnyttjas mellan befintliga verksamheter i bland annat Alceahuset och sportcentrum. I detta läge skulle det bland annat kunna vara av intresse att skapa möjligheter för uthyrning av exempelvis sport och fritidsutrustning. Om ett mobilitetshus anläggs kan det bli aktuellt med parkeringsköp. Parkeringsköp innebär att exploatören ingår ett avtal med en operatör som tillhandahåller parkeringsplatser i en specifik anläggning. Det innebär att avsteg då kan göras från att parkering ska ordnas på kvartersmark inom respektive fastigheten.





## Måluppfyllelse

Tydliga kopplingar och entréer mellan olika delar inom Åkersberga

- Ett sammanhängande gång- och cykelnät skapas som underlättar för gena och trygga resor inom Åkersberga och till lokala knutpunkter.
- Ett sammanhängande och gent gatunät säkerställs.
- Tydliga entréer skapas till olika delar inom och utanför programområdet.
- Skyltning till viktiga målpunkter ses över för att förbättra orienterbarheten för trafikanter.

Gång- och cykelvägnätet är tryggt och säkert och gör området lättorienterat

- Gång- och cykelvägar utvecklas efter en tydlig hierarki, tillgängliga med lämpliga sektioner för olika trafikantgrupper.
- Gång- och cykelvägnätet utvecklas med gena kopplingar, med hänsyn till siktlinjer.
- Markbeläggning, möblering och belysning ses över vid utveckling av stråken.
- Trafiksäkra övergångsställen skapas där gående och cyklister prioriteras.
- Säkra skolvägar beaktas.

Stråk bidrar med gröna upplevelser och stadskvalitéer

- Välutvecklade, tillgängliga och trygga stråk utvecklas genom parkområdena som uppmanar till rörelse och vistelse i parkerna.
- Planteringar och möblering ses över invid stråken, som inbjuder till vistelse.
- Belysning ses över och röjning i naturpartier sker för att bidra till trygga och trivsamma stråk.

Gatustrukturen är anpassad efter funktion och användbarhet

- Gatunätet utvecklas stadsmässigt och hållbara transporter i form av gång, cykel och kollektivtrafik prioriteras.
- Hastighetsbegränsande åtgärder vidtas, exempelvis vid övergångsställen och vid skolor och förskolor.
- Gatorna inom programområdet anpassas utefter deras funktioner.
- Gator och allmän plats som i dagsläget har enskilt huvudmannaskap ska övergå till kommunalt huvudmannaskap.
- Gatunätet utvecklas med ökad stadsmässighet, bland annat med hjälp av ny bebyggelse som anläggs mot gatan.
- Säkra leveranser och angöring beaktas.
- Alléer längs gator ska beaktas och om de behöver ersättas eller tas bort ska detta motiveras i planhandlingarna och eventuella kompensationsåtgärder ska redovisas. Skelettjordar ska beaktas för fördröjning och rening av gatudagvatten samt för trädens välmående.

Parkeringslösningar som bidrar till effektiv markanvändning och hållbara transporter

- Säkra och väderskyddade cykelparkeringar anläggs i anslutning till målpunkter.
- Parkeringsstalet för bil ska inom området vara lågt och samnyttjande av parkering mellan verksamheter och i viss mån bostäder främjas. Parkeringsstalen tas fram för respektive detaljplaneområde.
- Utgångspunkten vid nyexploatering är att anlägga parkering för bostäder på kvartersmark, under mark.
- Laddning av elbilar ska möjliggöras i enlighet med gällande krav.
- I dialog med exploitörer ska införandet av mobilitetstjänster i anslutning till nybyggnation uppmuntras som ett sätt att hålla nere parkeringstalen i området och minska behovet av att äga egen bil.
- Ett mobilitetshus i anslutning till Österåkers sportcentrum föreslås.





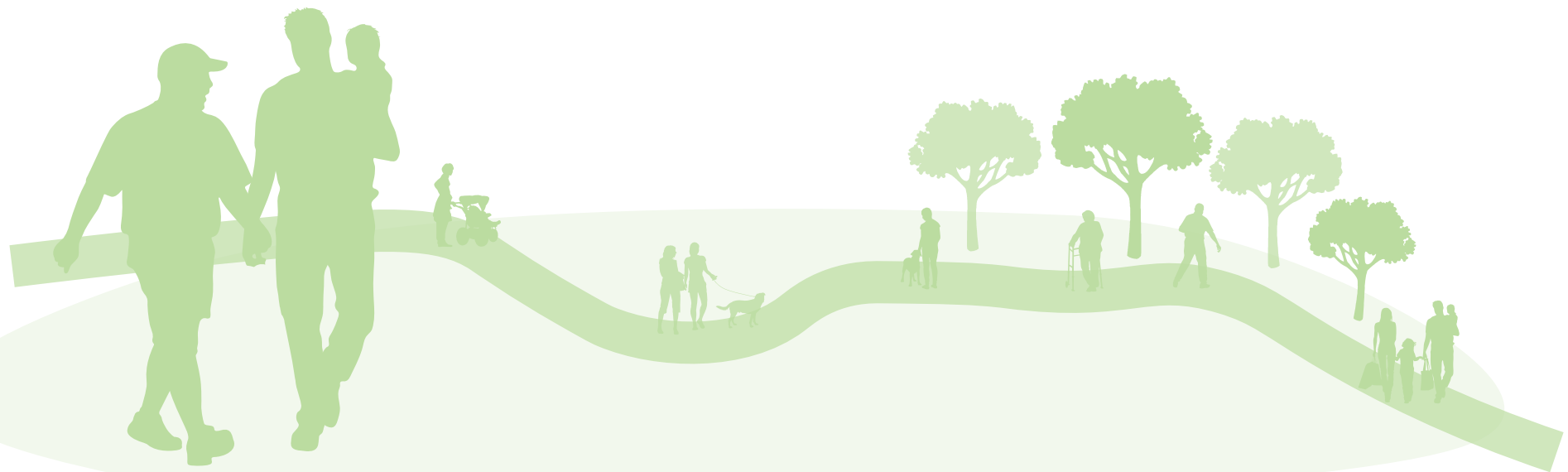
## Målområde 2.

# Hacksta-Berga inrymmer attraktiva gröna miljöer och parker för hela Åkersberga

Målområdet omfattar en utveckling av betydelsefulla parkområden och gröna miljöer, som bidrar till rekreationsområden för människor i hela Åkersberga. Inom området skapas tydligare mötesplatser och en utveckling av aktiviteter för människor i alla åldrar och med olika intressen och behov. Fokus läggs även på att bevara och skapa förutsättningar för biologisk mångfald och andra ekosystemtjänster.

### Målområdet omfattar:

- En grön stadsdel med god tillgång till attraktiva och trygga parker för hela Åkersberga
- Plats för biologisk mångfald och andra ekosystemtjänster
- Mötesplatser och upplevelser för människor i olika åldrar och med olika intressen







## En grön stadsdel med god tillgång till attraktiva och trygga parker för hela Åkersberga

Hacksta-Berga är en centrumnära stadsdel med ett stort antal parker och grönområden. Området angränsar i norr till Österåkers sportcentrum samt till natur- och friluftsområdet Hacksta/Röllingby. Med sitt strategiska läge och sitt gröna innehåll har Hacksta-Berga stor potential att utvecklas till och identifieras som en grön stadsdel med attraktiva parker för hela Åkersberga. Genom att förädla det befintliga beståndet av grönytor och förbättra sambanden till målpunkter både inom och utanför området kan även tryggheten främjas. Därför ska Hacksta-Bergas gröna miljöer och kopplingar utvecklas och dess roll för resterande del av tätorten förtydligas.

### Förbättrad grundstruktur

För att tillvarata och utveckla de befintliga grönområdena behöver deras grundstruktur ses över. Parkerna kännetecknas idag av grönytor som fragmenteras av korsande stråk och bristande rumslighet samt en otydlighet i vem som får använda dem och hur. Detta skapar en osäkerhet hos besökaren och gör att parkerna blir platser man passerar mellan målpunkter istället för att bli målpunkter i sig. Med få besökare upplevs grönområdena ödsliga och otrygga.

För att skapa mer attraktiva parkområden bör deras gränser och användning tydliggöras. Stråken placeras strategiskt för att forma större sammanhängande ytor, vilket även ger bättre förutsättningar för att skapa rumslighet i parkerna. Det finns också ett stort behov av att förtydliga vilka ytor som är allmänna respektive privata. Även här kan stråkens

placering och de rumsliga avgränsningarna användas som gestaltungs-grepp. Genom att skapa hierarkier av gång- och cykelstråk kan orienterbarheten stärkas samt förtydliga användningen, det vill säga uppmuntra till genomfart eller lugnare promenader.

Det finns flera viktiga målpunkter inom området som drar människor från hela Åkersberga, inte minst sportcentrum, Alceahuset och Österåkers gymnasium. Andra viktiga målpunkter är förskolor, skolor och äldreboende, vilka är särskilt beroende av närhet till grönytor. En översyn av grundstrukturen bör därför också särskilt beakta viktiga målpunkter och de potentiella mervärden som en medveten utformning av grönytorna vid dessa kan skapa.

### Ökad trygghet

För att skapa trygga stads- och parkmiljöer är mänsklig närvaro viktigt. Här kan omgivande bebyggelses placering och gestaltning hjälpa till. Fasader med fönster och balkonger bidrar till ögon vid platser och längs med stråk. Entréer blir mötesplatser för de som bor, besöker och verkar här. Dessa blir mer använda över dygnet då fler människor med olika ärenden använder samma rum.

Tryggheten kan även stärkas med hjälp av överblickbarhet, det vill säga att områdena inte präglas allt för mycket av skymmande vegetation, utan att människor som besöker och passerar området känner att de har kontroll över sin omgivning och inte riskerar att råka ut för oväntade element. Tryggheten stärks även med hjälp av belysning, såsom längs med stråken och effektbelysning och punkt-belysning kring växtlighet och vid anläggningar såsom lekplatser.





### Friluftsliv

Hacksta-Berga är strategiskt beläget mellan Åkersberga centrum i söder och Hacksta friluftsområde i norr. Då Hacksta-Berga till viss del utgör en passage mellan dessa målpunkter ska viktiga stråk inom området stärkas, som underlättar för människor att uppleva Åkersbergas aktivitets- och rekreativsmöjligheter. Inom ett område om 5 km finns ett vidare utbud av upplevelsevärden kopplade till natur och vatten, såsom Röllingby backar, Domarudden, Trastsjöskogen, Sätterfjärden och Badholmen (se karta 11).

Inom Hacksta friluftsområde finns elljusspår på 850 meter, 1,3, 2,5 kilometer och 5 kilometer. I anslutning till detta finns även en skatepark, frisbeebana, MTB-spår,

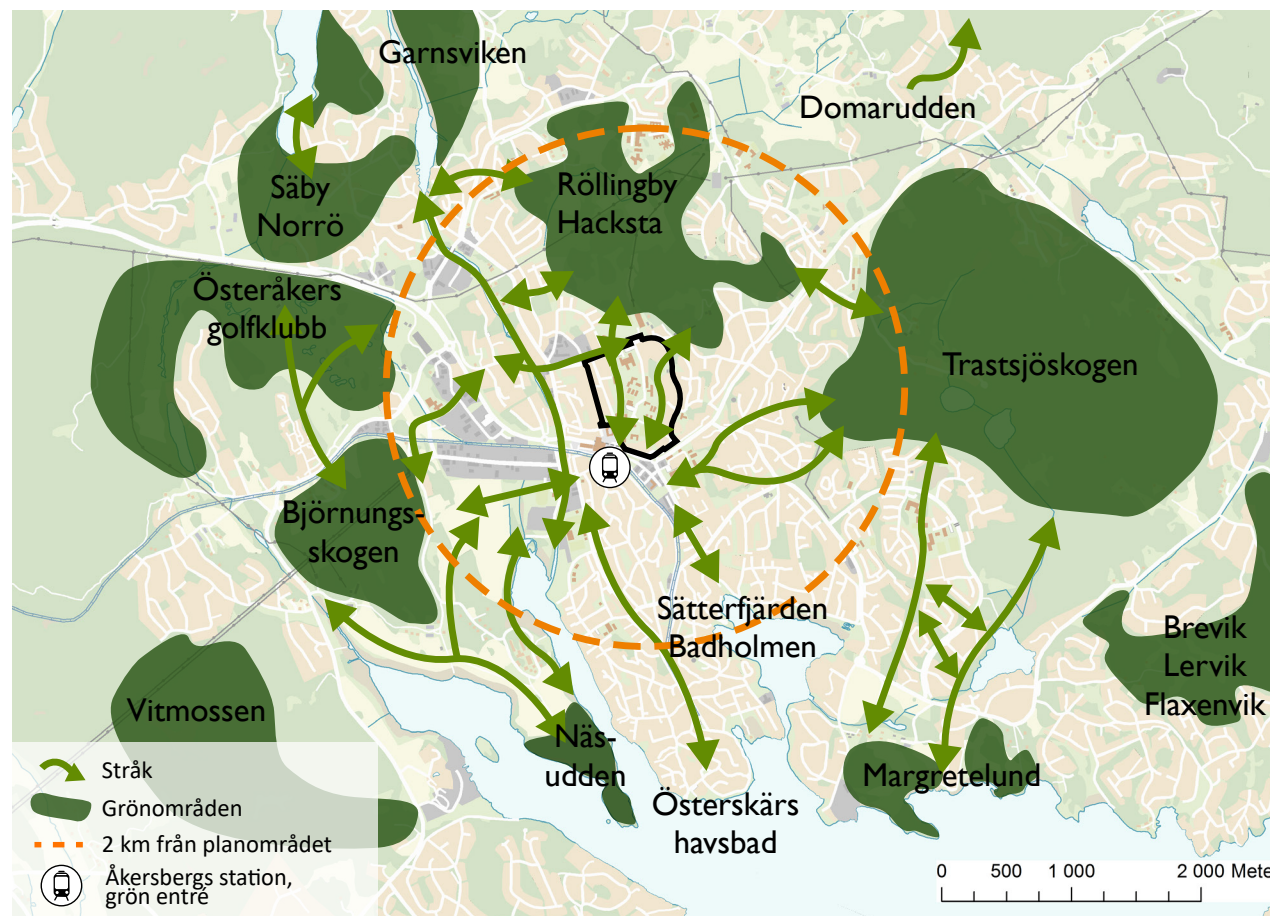
### Gröna entréer

En strategi som tas upp i kommunens översiktsplan för att tydliggöra kopplingen till grönområden är så kallade gröna entréer. En grön entré innefattar information om de närliggande grönområdena och vilka stråk som leder till och genom dessa. Då de underlättar orienterbarheten till tätortsnära grönområden och gröna stråk som omger Åkersberga, placeras de centralt med närhet till kollektivtrafik. Detta skapar bättre kopplingar för cyklister och fotgängare och en högre grad av tillgänglighet till den tätortsnära naturen.

En grön entré planeras i anslutning till Åkersberga station, vilken tydliggör vilka gröna miljöer som finns i nära anslutning till Åkersberga, inklusive parkerna inom programområdet för Hacksta-Berga.

hinderbana i terräng samt utegym. Tillgängligheten från programområdet till Hacksta friluftsområde föreslås stärkas genom tydligare gång- och cykelstråk samt ett nytt övergångsställe över Norrgårdsvägen. Planprogrammet för Åkersberga stad – centrumområdet föreslår, i enlighet med kommunens översiktsplan, en ny grön entré i anslutning

till Åkersberga station. Denna föreslås peka ut gång- och cykelvägar mot friluftsområdet och med de nya föreslagna gång- och cykelvägarna genom Hacksta-Berga kan kopplingen mellan Åkersberga centrum och friluftslivet stärkas.



Karta 11. Övergripande grönstruktur och spridnings samband.





## Goda förutsättningar för biologisk mångfald och andra ekosystemtjänster

I dagsläget finns ett mindre antal naturvärden med betydelse för spridningssamband och den biologiska mångfalden inom Hacksta-Berga. Dessa utgörs av planteringar och alléer samt åkerholmar och andra områden med förhållandevis vild natur. Ekosystemtjänster och förutsättningar för biologisk mångfald utvecklas inom området. Ekosystemtjänster kan delas in i reglerande, försörjande, kulturella och stödjande ekosystemtjänster.

Förutom att gröna miljöer bidrar till goda förutsättningar för biologisk mångfald bidrar det på många sätt till en bättre livsmiljö för människor. Bland annat kan vegetation agera ljuddämpande och bidra till behagligare ljudmiljö

samt att stadsmiljöer gestaltade med växtlighet och vatten både reglerar temperatur och bidrar till estetiska värden. Gröna stadsmiljöer bidrar även till minskad stress för människor och till bättre hälsa och välbefinnande samtidigt som grönska på torg och offentliga platser bidrar till möten och social samvaro. Grönska bidrar till hantering av dagvatten samt skuggning, lä och värmereglerande effekter och förbättrad luftkvalitet.

Grönska bibehålls och utvecklas inom programområdet genom nyplanteringar av växtlighet inom parkområden, i gaturummet och på kvartersmark. Plats ges för odling på tak, terrasser och gröna ytor, vilket bidrar till lokal och egen produktion av mat. Träden i alléerna i gatumiljön bevaras i den mån det är möjligt och gröna gårdar bibehålls. Vid nyplanteringar i parker och i en ny

dagvattendamm läggs fokus på lokala arter och växter väljs utifrån deras inverkan på biologisk mångfald. För att stödja den biologiska mångfalden, även i täta stadsmiljöer, är strategiska växtval som bidrar med blomning, frukt och bär viktiga. Vidare föreslås även andra biologiska gestaltningselement, såsom död ved och insekshotell samt fågelholkar.

### Riktlinjer för biologisk mångfald:

- Skydda och bevara befintliga träd. Plantera nya träd och flytta träd som är i vägen för ny bebyggelse. Ofta är kostnaden för skyddsanordningar mindre än kostnaden för att fälla träd, och flytt av träd billigare än att köpa in nya i samma storlek.
- Bevara och utveckla planteringar och brynmiljöer som bidrar med bo- och födosökmiljöer för fåglar och insekter.
- Låt delar av parkerna utvecklas med ängsblomster vilket ger en större biologisk mångfald och underlättar för pollinerare.
- Vid nyplantering av parkväxter bör växtval ske med hänsyn till den biologiska mångfalden och nyttan växterna gör för fåglar och insekter.
- Placera ut insekshotell, fågelholkar som bomiljöer för arter viktiga för skadedjurskontroll.
- Nya vattenmiljöer som dagvattenstråk, fontäner och vattenkonst kan bidra med dricksvatten för fåglar och insekter.

### Ekosystemtjänster

Ekosystemtjänster kan delas in i fyra kategorier: reglerande, försörjande, kulturella och stödjande ekosystemtjänster.

Reglerande ekosystemtjänster innefattar de tjänster som produceras via naturens egen reglering av kritiska processer, genom att till exempel rena luft och vatten, reglera lokalt och globalt klimat, förhindra översvämningar och jorderosion, och pollinera grödor och vilda växter. Exempel på reglerande ekosystemtjänster är luftrening, pollinering, klimatreglering

Försörjande eller producerande ekosystemtjänster är

fysiska tjänster som är ett direkt resultat av naturens arbete och utgörs exempelvis av matförsörjning, dricksvatten, trävirke och bioenergi.

Kulturella ekosystemtjänster är immateriella funktioner som naturen tillhandahåller, så som naturens betydelse för människors hälsa och kognitiva utveckling bland annat i form av friluftsliv, hälsa, naturarv och turism.

Stödjande ekosystemtjänster utgör sådant som är nödvändigt för att övriga tjänster ska fungera. Stödjande ekosystemtjänster utgörs bland annat av fotosyntes, närings- och vattencykler, biodiversitet och bildning av jordmån.



## Mötesplatser och upplevelser för människor i olika åldrar och med olika intressen

Hacksta-Bergas parker och grönområden ska vara attraktiva målpunkter för människor i alla åldrar och med olika intressen och behov. Genom att forma rekreativa gröna platser och stråk som lockar till rörelse, lek, samvaro, vila och återhämtning främjas hälsa hos boende i både Hacksta-Berga och områdena runtomkring. För att skapa dessa målpunkter behöver inte bara grönområdenas struktur ses över utan även deras innehåll. Parkerna och grönområdena fylls med upplevelse- och sociotopvärden som kan locka och välkomna alla typer av besökare. En sociotop är ett av människor upplevt värde och beskriver vilka aktiviteter som en plats kan bidra med. Exempelvis kan detta utgöras av lekplatser, konst, utsikt eller grön oas. När innehållet ses över bör nya sociotopvärden skapas som i dagsläget saknas i området. Allt kan inte finnas på en och samma plats, men man ska kunna hitta något som passar en någonstans i området. Med tydliga och attraktiva målpunkter som lockar fler att vistas i grönområdena kan också närvaro och trygghetskänslan stärkas.

I *Grönplanen för Österåker* (2009, rev. 2011) redovisas utvecklingsmöjligheter för både stadsdelsparken och Bergaparken. Dessa föreslås ges tydligare identitet och samband då grönyttorna antingen är överblivna restytor mellan byggnader och parkeringar eller är extensiva gräsytor. Parkerna beskrivs ha förutsättningar för att bli attraktiva stads- och aktivitetsparker för hela Åkersberga.



Karta 12. Parker inom programområdet. Inom området föreslås en rekreationsslinga genom de olika parkområdena, markerad med en rödprickad linje.





## Innehåll med mervärden

Genom en omsorgsfull planering och placering av innehåll i parker och grönområden kan flera värden stärkas. Valet av innehåll kan användas för att skapa upplevelse- och sociotopvärden, exempelvis uppmuntra till rörelse genom aktivitetsytor, främja naturpedagogik genom skyltning eller avkoppling genom sittplatser vid en damm. Placering och utformning av innehåll kan också användas som gestaltande element för att skapa och stärka rumslighet. Genom att arbeta med gestaltning och innehåll som



Karta 13. Exempel på inriktningar för stadsdelsparkens utveckling.

skapar karaktär och särprägel kan parker och grönområden i Hacksta-Berga även bidra till att stärka platskänsla, identitet och sammanhang. Det kan exempelvis handla om att ha ett genomgående tema för hela eller specifika delar av en park. Vidare kan även identitetsskapande konst bidra till stärkta värden i parkområdena. Lekplatser är exempel på innehåll som kan skapa mervärden genom att fungera som viktiga målpunkter, skapa befolkade och trygga mötesplatser samt stärka attraktivitet och identitet.

Parkernas gestaltning fastställs inte i detta skede utan kommer att föras fram bland annat av medborgardialoger i projekteringskedet. I parkområden i nära anslutning till skolor och förskolor är det av särskild vikt att även föra dialog med barn och unga. Nedan beskrivs riktlinjer för utveckling av respektive park inom programområdet.

### Stadsdelsparken vid Alceahuset

Stadsdelsparken är, bortsett från Stadspark Åkers Kanal, Åkersberga stads till ytan största park och omfattar ett område om ca 4,4 ha. Parkområdet utgörs i dagsläget främst av tomma gräsytor, uppdelade i två delar av en tallbevuxen åkerholme, vilken vittnar om att området tidigare använts för jordbruk. Väster om åkerholmen ligger Färglådans förskola, som föreslås flyttas längre västerut (läs mer om förskolans föreslagna utveckling på sida 44). Detta bidrar till att parkens norra och södra del kopplas samman bättre och att parken upplevs som mer enhetlig. Den södra delen av parken ligger i anslutning till Hacksta skolområde, vilket gör att den ytan tillsammans med åkerholmen i stor utsträckning används av barn under skoltid. Inom området finns i dagsläget Skolvägens lekplats, som riktar sig mot barn mellan 1-10 år och innehåller

bland annat en gungbräda, sandlåda och rutschbana samt sittplatser.

De befintliga naturkullarna i parken bibehålls medan de öppna ytorna utvecklas med nytt innehåll. Stadsdelsparken ges tydliga rumsbildningar, med fler funktioner och en väl gestaltad helhet. Parken utvecklas med vegetation, sittytor och platser för möten mellan människor i olika åldrar. Närheten till vårdinrättningar motiverar att stadsdelsparkens norra del utvecklas till en hälsopark. För att påminna om Österåkers identitet som en skärgårdskommun kan även vatten integreras i parkmiljöerna, exempelvis i form av en plaskdamm. Närheten till skolor och förskolor skapar goda förutsättningar att utveckla parken med nya lek- och naturpedagogiksmöjligheter. Den befintliga lekplatsen föreslås ersättas med multifunktionella ytor samt



Stadsdelsparken utvecklas med nytt, spännande innehåll för att få fler att stanna upp i området.



en temalekplats, placerad i en annan del av stadsdelsparken i syfte att skapa mer yta för förskoleverksamhet. Förskolor och skolor ska ha egna gårdar, separerade från parkerna, men parkerna kan till viss del användas som kompletterande lekmiljöer för barnen.

Ekosystemtjänster i parken utgörs av planteringar, rabatter och träd som gynnar både människor och djur. Nya ekosystemtjänster tillskapas, exempelvis genom att skapa en mindre insekt-/fjärilspark, med insektshotell, som gynnar pollinerare. I parken finns även viss potential att utveckla småskalig odling. Parkens södra del är, enligt planprogrammet för Åkersberga stad – centrumområdet, utpekad som ett strategiskt läge för dagvattenhantering, vilket kan ske med antingen en magasinlösning eller en torrdamm.

Området utgör i dagsläget ett riskområde för översvämning i händelse av skyfall. Lösningar för hantering av vatten ska utvecklas som en del av parkens gestaltning. Sänkningar i terrängen skapas medan andra delar upphöjs, vilket skapar torra stråk på vilka människor kan röra sig genom området. Sänkorna skapar möjlighet för delar av parken att översvämmas vid kraftiga regn men som, när det inte regnar, är torra. Med hjälp av markmodellering inhyser parken en multifunktionalitet som på olika sätt bidrar med pedagogiska värden och spännande lekmiljöer för de omkringliggande skolverksamheterna.

### Bergaplan

Bergaplan utgörs i dagsläget av en grusplan som tidigare bland annat har använts för sporadiska evenemang. Ytan har god utvecklingspotential och utgör ett strategiskt

läge för dagvattenhantering, betydande för hela centrala Åkersberga. Platsen är, tack vare sitt höjdläge, en lämplig plats för en öppen dagvattendamm. Bergaplan utvecklas till en överblickbar park med mer växtlighet och funktioner, sittplatser och aktiviteter, som får människor som vistas i området att vilja stanna upp.

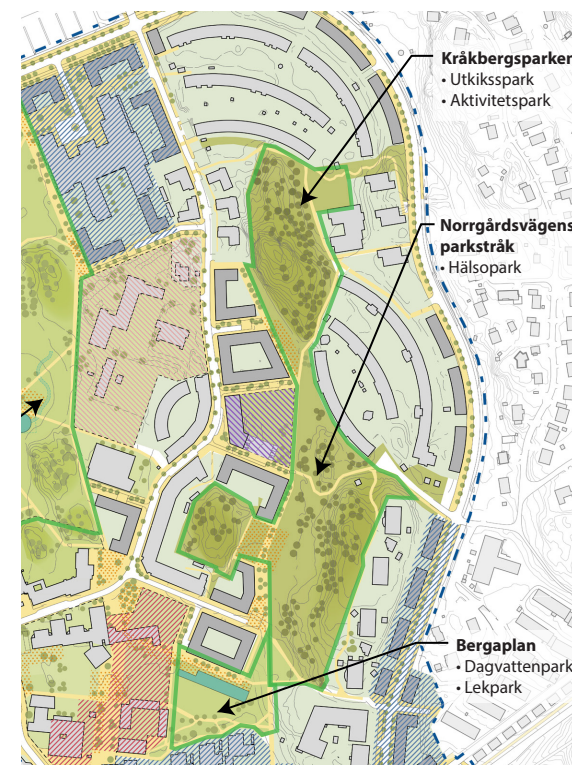
### Norrgårdsvägens parkstråk

Norrgårdsvägens parkstråk är ett grönt stråk som binder samman Bergaplan med Kråkbergsparken. Parkstråkets funktion som ekologiskt spridningssamband i nordsydlig riktning utvecklas och närheten till vårdinrättningar motiverar att parken utvecklas som hälsopark med sittgrupper och perennplanteringar. Då parkstråket angränsar till såväl bostäder som förskola anpassas gestaltningen för att ge god tillgänglighet för olika målgrupper. Parkstråket tydliggörs genom belysning, sittplatser och skyltning. Gallring i naturområdena bidrar till ökad trygghet längs stråket.



Grusytan vid Bergaplan utvecklas till en attraktiv park med en dagvattendamm.

Ny bebyggelse i anslutning till Norrgårdsvägens parkstråk kan utformas med gröna tak med fokus på växtval och biologiska gestaltningselement för att stärka biologisk mångfald och för spridning av nyttoinsekter och fåglar. Den nya bebyggelsen, strax öster om Portikhuset, föreslås brytas upp och mellan byggnadsdelarna kan ett släpp möjliggöras, som kan bidra med ytterligare rekreativa värden utmed stråket. Släppet bidrar även till att ett tydligare samband skapas mellan den befintliga fornlämningen (RAÄ Österåker 116:1) och naturområdet öster om gångstråket.



Karta 14. Exempel på inriktningar för Bergaplan, Norrgårdsvägens parkstråk och Kråkbergsparken.





Norrgårdsvägens parkstråk föreslås tydliggöras och utvecklas med ny funktionsanpassad belysning, planteringar och möblering.

### Kråkbergsparken

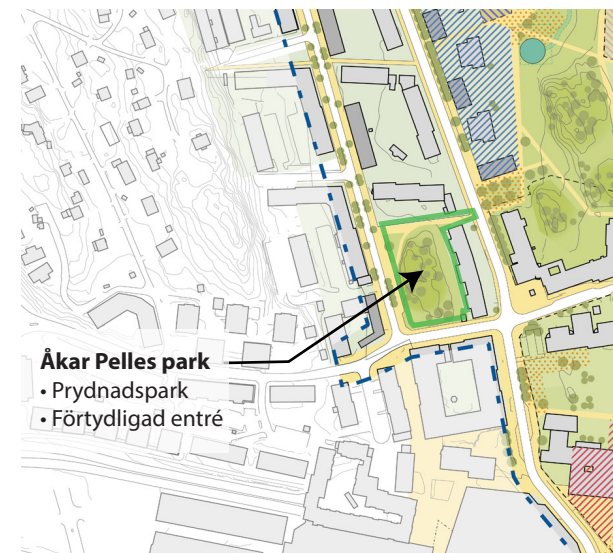
På Norrgårdshöjden finns Kråkbergsparken, som består av en bergknalle och ett naturområde samt en planerad aktivitetspark. Kråkbergsparken utgör en grön oas med förhållandevis vild natur, vilket utgör värden för den biologiska mångfalden. Då platsen ligger på en höjd erbjuder parken utsikt över Hacksta-Berga. Under våren 2020 påbörjades dialog kring innehållet i den nya aktivitetsparken vid Norrgårdshöjden, som medges i detaljplanen för Norrgårdshöjden (lagakraftvunnen i januari 2016). Under dialogen framkom att de viktigaste aspekterna vid utvecklingen av parken var bra belysning, grönska/blommor, sittplatser, trygghet samt aktiviteter för ungdomar.

Kråkbergsparken förtydligas med hjälp av skyltning och utvecklas till en utkikspark genom bättre tillgänglighet upp till toppen. I området finns en fornlämning (RAÄ Österåker 119:1), som är utpekad i kommunens fornvårdsplan. Gallring av naturmarken ska göras för att göra området mer öppet och tryggt. Den nya lek- och aktivitetsytan som anläggs bidrar till att fler människor får kännedom om och rör sig i området. Parken planeras med lekinstallationer för barn i olika åldrar samt med sittplatser och planteringar, som bidrar med värden för bland annat äldre. Kråkbergets höjdläge bidrar till vackra vyer samtidigt som det erbjuder naturlek. Med möjligheter till aktiviteter och värden som Kråkbergsparken erbjuder attraherar området olika målgrupper.

### Åkar Pelles park

Åkar Pelles park är en så kallad fickpark belägen vid korsningen Bergavägen-Storängsvägen. Parken ligger i nära anslutning till Åkersberga station och är viktig för centrum. Parken är en uppskattad prydnadspark med planteringar, konst och sittplatser. Bakom den iordningställda parken finns en fornlämning i form av ett gravfält från stenåldern (RAÄ Österåker 104:1). Området är utpekad i kommunens fornvårdsplan.

Åkar Pelles park bevaras som Åkersbergas centrala prydnadspark men parkens entré tydliggörs ytterligare och prydnadsvärdet ökar med hjälp av nya perennplanteringar. För att öka tryggheten på platsen även när det är mörkt kan träden på höjden effektbelysas.



Karta 15. Exempel på inriktning för Åkar Pelles park.



## Måluppfyllelse

En grön stadsdel med god tillgång till attraktiva och trygga parker för hela Åkersberga

- Befintliga parkområden bevaras i största möjliga mån i syfte att säkra parktillgången i centrala Åkersberga.
- Parkområdena utvecklas så de upplevs mer enhetliga och sammanhängande.
- Parkerna förädlas och fylls med nytt, varierat innehåll som tilltalar olika målgrupper.
- Vid vidare utveckling av parkområdena ska särskild hänsyn tas till miljöns tålighet.
- Södra stadsdelsparken utvecklas för att möjliggöra dagvattenhantering, bland annat genom terrängmodellering.
- Norrgårdsvägens parkstråk tydliggörs genom markbeläggning, belysning och möblering.
- Gallring i de naturlika parkområdena sker löpande.
- Mikroklimatet ska beaktas vid projektering av parkerna, exempelvis kan träd bidra med skugga och bryta vindar.
- Åtgärder för att tydliggöra gränser mellan privata områden och offentlig park ska beaktas vid detaljplaneläggning.
- En grön entré skapas vid Åkersberga centrum som visar på rekreationsområden.

Plats för biologisk mångfald och andra ekosystemstjänster

- Befintlig grönstruktur med betydelse för ekologiska spridningssamband bibehålls.
- Befintliga områden med betydelse för biologisk mångfald, såsom åkerholmar och naturmark, bevaras.
- Alléträd bevaras så långt det är möjligt och kompletteras med skelettjordar. Om nödvändigt kan alléträd ersättas.
- Vid röjning i delar av parkerna som tillhandahåller en mer naturlig karaktär ska särskilt värdefulla träd och växter bevaras.
- Gröna tak möjliggörs på ny och befintlig bebyggelse med fokus på växtval och biologiska gestaltningselement som stärker biologisk mångfald och för spridning av nyttoinsekter och fåglar.
- Utveckling av ekosystemtjänster för förbättrad luftkvalitet och ljudmiljö ses över.
- Möjligheten för stadsodling och egna planteringar undersöks i detaljplaneskedet.
- I samband med markanvisningstävlingar används grönytefaktor (GYF). Riktlinjer för GYF ska tas fram.
- Förutsättningar för dagvattenhantering i parkerna ska utredas och säkerställas vid detaljplaneläggning.

Mötesplatser och upplevelser för människor i olika åldrar och med olika intressen

- Utveckling av parkmiljöer med nya funktioner och möblering ökar attraktiviteten.
- Skyltning till området bidrar till att områdena är enkla att hitta från andra delar av Åkersberga.
- Stadsdelsparken utvecklas med nytt innehåll, bland annat genom dagvattenhantering, temalekplats och en mindre områdeslekplats anpassad till skolmiljöerna i närheten.
- Norrgårdsvägens parkstråk utvecklas till en hälsopark.
- Kråkberget utvecklas till en utkispark samt med en ny aktivitetspark.
- Bergaplan utvecklas till en dagvattenpark samt med en lekpark.
- Åkar Pelles park utvecklas med en tydligare entré.
- Dialog ska föras kring parkernas innehåll i samband med detaljplaneläggning och projektering.